

**NEDERLANDSE BASKETBALL BOND**

# **HANDBOEK ARBITRAGE**

**SEIZOEN 2026-2027**

# INHOUD

1.	Inleiding.....	3
1.1	Begripsomschrijvingen en afkortingen .....	4
2.	Nederlandse Basketball Bond - Arbitrage .....	6
2.1	Contactgegevens.....	6
3.	Arbitragehuis.....	8
4.	Eisen aan officials.....	9
4.1	Licentie .....	9
4.2	Spelregeltest.....	10
4.3	Conditietest .....	10
4.4	Kledingvoorschriften .....	11
4.5	Vorbereiding .....	12
4.6	Blessures .....	13
4.7	Onafhankelijkheid .....	14
5.	Aanwijzen officials.....	15
5.1	Algemeen.....	15
5.2	Opgave beschikbaarheid .....	16
5.3	Structurele blokkades .....	16
5.4	Incidentele blokkades .....	17
5.5	Kilometervoorkeur.....	17
5.6	Afzeggen.....	18
5.7	Blessures .....	18
5.8	Acute verhindering.....	18
5.9	Wedstrijdwijzigingen .....	18
5.10	Niet opkomen .....	19
5.11	Official niet aanwezig .....	19
6.	Vergoedingen .....	20
6.1	Vergoedingen.....	20
6.2	Reizen.....	21
7.	Begeleiden en beoordelen.....	22
7.1	Uitvoeren van begeleidingen/beoordelingen .....	22
7.2	Indeling van official levels .....	22
7.3	Promotie en Degradatie .....	23
8.	Rondom wedstrijden .....	24
8.1	Diskwalificerende fouten .....	24
8.2	Grensoverschrijdend gedrag.....	25
8.3	Grensoverschrijdend gedrag wedstrijddeelnemers .....	25
8.4	Grensoverschrijdend gedrag indirect verbonden personen .....	26
8.5	Grensoverschrijdend gedrag publiek .....	26
8.6	Gestaakte wedstrijd .....	27
8.7	Contactpersoon veilige sport .....	27
9.	Social Media .....	28
10.	Verenigingen .....	30
10.1	Scheidsrechter coördinator Vereniging .....	30
	Bijlage 1: Gedragscode officials van de NBB.....	31

# 1. INLEIDING

Dit is het Handboek Arbitrage. Dit document is bedoeld voor alle officials die door de NBB worden aangesteld voor wedstrijden en voor verenigingen.

Het handboek is een aanvulling op het Wedstrijdreglement en alle zaken betreffende officials die in het Wedstrijdreglement niet zijn geregeld, worden in dit handboek benoemd. Waar nodig zijn ook verdere uitwerkingen van het Wedstrijdreglement opgenomen.

Het betreft zowel een aantal procedurele zaken betreffende aanschrijving en begeleiding, maar er worden ook handvatten aan officials gegeven wat te doen in bepaalde situaties.

Niet alle zaken in dit handboek zijn van toepassing op alle scheidsrechters; scheidsrechters met een arbeidsovereenkomst (L4+, BNXT) hebben aanvullende afspraken buiten dit handboek om.

Het handboek is vastgesteld door het bestuur van de NBB.

## 1.1 BEGRIPSOMSCHRIJVINGEN EN AFKORTINGEN

Begrip en afkorting	Omschrijving
2PO / 3PO	2 / 3 Person Officiating. Het aantal scheidsrechters dat op een wedstrijd wordt ingezet (2 of 3) en/of de scheidsrechterstechniek die daarbij hoort (2PO of 3PO mechanics).
Aangeschreven scheidsrechter	Een scheidsrechter die door de NBB is aangeschreven voor een wedstrijd.
Aanvoerder	De aanvoerder is een speler die door de hoofdcoach is aangewezen om het team te vertegenwoordigen. Bij wedstrijden van de U16 en jonger worden de taken van de aanvoerder waargenomen door de hoofdcoach.
Arbitragehuis	Naamgeving voor de structuur die gehanteerd wordt op het gebied van arbitrage.
Basketball.nl app	Het automatiseringssysteem van de NBB
BNXT League	De Mannen Eredivisie competitie, een competitie met de Belgische Mannen Eredivisie.
Commissaris	Een persoon die controleert of de aangeschreven tafelfunctionarissen hun taak correct en onafhankelijk vervullen en die scheidsrechters in een probleemloze voortgang van de wedstrijd ondersteunt.
Commissie van Beroep (CvB)	Commissie bij wie beroep kan worden ingesteld tegen een bepaalde beslissing.
Coördinator arbitrage	Een NBB-medewerker eindverantwoordelijk voor het beleid en uitvoering van de arbitragezaken binnen een discipline (5-5, 3x3, rolstoel).
Fédération Internationale de Basketball (FIBA)	De internationale basketball bond
Gedragscode officials	Gedragsregels voor officials.
International Wheelchair Basketball Federation (IWBF)	De internationale rolstoelbasketbal bond
Kwalificatie Structuur Sport (KSS)	Een samenhangend geheel van kwalificatieprofielen voor trainer-coaches, instructeurs, officials en opleiders. De kwalificatiestructuur geeft op vijf verschillende niveaus aan welke competenties deelnemers na afloop van hun opleiding bezitten.
L3 niveau	Wedstrijden waarbij de scheidsrechters worden aangesteld door de regionale planner(s). Deze scheidsrechters fluiten binnen een straal van hun woonplaats, wat niet is gelimiteerd door "oude" rayon of afdelingsgrenzen.
L4 niveau	Wedstrijden waarbij de scheidsrechters worden aangesteld door de landelijke planner(s). Deze scheidsrechters kunnen in principe in heel Nederland worden ingezet om te fluiten.
Licentie	Licentie die een official nodig heeft om wedstrijden op een bepaald niveau binnen de competities van de NBB te mogen fluiten of begeleiden.
Medewerker arbitrage	Een NBB-bureaumedewerker eindverantwoordelijk voor de dagelijkse coördinatie van de arbitragezaken binnen een discipline (5-5, 3x3, rolstoel).

mobiel Digitaal Wedstrijd Formulier (mDWF)	Het digitale scoreformulier waarmee alle gebeurtenissen zoals scores en fouten tijdens een wedstrijd worden bijgehouden.
mijn omgeving basketball.nl app ( <a href="https://mijn.basketball.nl">mijn.basketball.nl</a> ).	Binnen het Platform Basketball.nl is een uitgebreide functionaliteit waarin een (kader)lid zijn eigen gegevens, kwalificaties (diploma's), licenties en activiteiten kan inzien en beheren. Hier is ook een uitgebreide agenda met alle opleidingen, clinics en e-learnings te vinden. Een bondsofficial geeft hier zijn beschikbaarheid door en kan zijn vergoedingen inzien. Uitleg hierover: <a href="https://basketball.nl/kennishub/mijn-basketball-nl">https://basketball.nl/kennishub/mijn-basketball-nl</a>
Nederlandse Basketball Bond (NBB)	De bond die in Nederland verantwoordelijk is voor het organiseren van basketball.
National FIBA Instructor (NFI)	Een door FIBA opgeleide persoon verantwoordelijk voor de instructie en opleiding van officials. Tevens contactpersoon tussen FIBA en de NBB ten aanzien van arbitrage.
Niet Opkomen (scheidsrechter) (NO)	Als een op persoonlijke naam aangeschreven scheidsrechter niet bij een wedstrijd aanwezig is of niet correct vermeld is op het scoreformulier.
Official	Een persoon die met de leiding of begeleiding van een wedstrijd belast is. In het basketball zijn dit een commissaris, scheidsrechter en tafelfunctionarissen.
Official level	Een scheidsrechterkwalificatie die gekoppeld is aan een bepaalde competitie.
Planningspyramide	De planningspyramide is een model dat de samenhang en niveaus binnen de scheidsrechtersplanning van de NBB weergeeft. In het model worden de wedstrijd- en scheidsrechtersniveau's aan elkaar verbonden.
Scheidsrechter coördinator Vereniging (SCV)	Een contactpersoon tussen de vereniging, de NBB en de scheidsrechters en tevens verantwoordelijk voor het opleiden van de verenigingsscheidsrechters alsmede het werven en behouden van de scheidsrechters die voor de vereniging fluiten.
Tafelfunctionarissen	Functionarissen die een administratieve taak uitvoeren tijdens een wedstrijd: een scorer, een assistent-scorer, een timer en een schotklok operator.
Tucht- en Geschillen Commissie (TGC)	Deze commissie beoordeelt en beslist alle strafbare feiten waarvoor een aanklacht is ingediend en verzorgt tevens de geschillenbeslechting tussen bijvoorbeeld leden en de bond.
Verenigingsniveau	Wedstrijden waarbij de scheidsrechters worden aangesteld door de vereniging.
Women's Basketball League (WBL)	De Vrouwen Eredivisie competitie

## 2. NEDERLANDSE BASKETBALL BOND - ARBITRAGE

### 2.1 CONTACTGEGEVENS

#### Gegevens NBB

Kelvinbaan 48, Nieuwegein  
Telefoon Algemeen: 030 249 6660  
Telefoon Arbitrage: 030 249 6662  
[www.basketball.nl](http://www.basketball.nl)

#### NBB team Arbitrage

Naam	Functie	Contact
Björn van Hout	Medewerker Arbitrage	<a href="mailto:arbitrage@basketball.nl">arbitrage@basketball.nl</a> 06 42 40 18 39
Eef de Hoop	Medewerker Arbitrage	<a href="mailto:arbitrage@basketball.nl">arbitrage@basketball.nl</a> 06 42 40 18 25
Marco van Apeldoorn	Projectmedewerker Arbitrage	<a href="mailto:arbitrage@basketball.nl">arbitrage@basketball.nl</a> 06 42 40 17 33
Antio Sinterniklaas	Coördinator Arbitrage National FIBA instructor	<a href="mailto:antio.sinterniklaas@basketball.nl">antio.sinterniklaas@basketball.nl</a> 06 42 40 18 10

#### Experts

Expertise	Naam
3x3 basketball	Vacant
Rolstoelbasketbal	Edwin Wallaart
Coaching scheidsrechters, Commissarissen, adviseur BNXT	Michel Zegwaard

#### Arbitrage Adviseurs

Regio	Contactpersoon	Contact
L4 (2PO)	Theo Vriezen	<a href="mailto:arbitrage.adviseur@basketball.nl">arbitrage.adviseur@basketball.nl</a>
L3 Noord	Esther Janssen	
L3 Oost	Roel Pelsinger	
L3 Zuid	Frank van Stiphout	
L3 West	Mark Verburg	
L3 Noord-Holland	Vacant	

## Planners en Herplanners

Taak	Verantwoordelijke	Contact
<b>Planners</b> (regulier, tot vrijdag 15.00 uur)		
Planner 5-5 valide	Björn van Hout & Eef de Hoop	<a href="mailto:arbitrage@basketball.nl">arbitrage@basketball.nl</a>
Planner 3x3		
Planner rolstoel		
<b>Herplanners voor laatste moment mutaties</b> (vanaf vrijdag 15.00 uur voor mutaties aankomend weekend)		
Herplanner 5-5 2PO valide	Sara Koster Antoine Kuhn Vacant	06 1695 3620
Herplanner 5-5 valide 3PO	Sander Faassen	06 2000 0811
Herplanner rolstoel	Aldo Heeregrave	06 1858 1032

## L3 Talentcoaches Arbitrage

Regio	Contactpersoon	
Noord	Bert Lipper	<a href="mailto:arbitrage.talentcoach@basketball.nl">arbitrage.talentcoach@basketball.nl</a>
Oost	Bert de Wit Simon Scholten	
Zuid	Luuk van den Brakel	
West	Marijn Flach	
Noord-Holland	Erman Ergül Junior Vuur	

## L3 Begeleiders Arbitrage

Regio	Contactpersoon	
Noord	Bert Lipper	<a href="mailto:arbitrage.begeleider@basketball.nl">arbitrage.begeleider@basketball.nl</a>
Oost	Walter Burghout	
Zuid	Robin Mandigers	
West	Edward von Burg	
Noord-Holland	Vacant	

### 3. ARBITRAGEHUIS

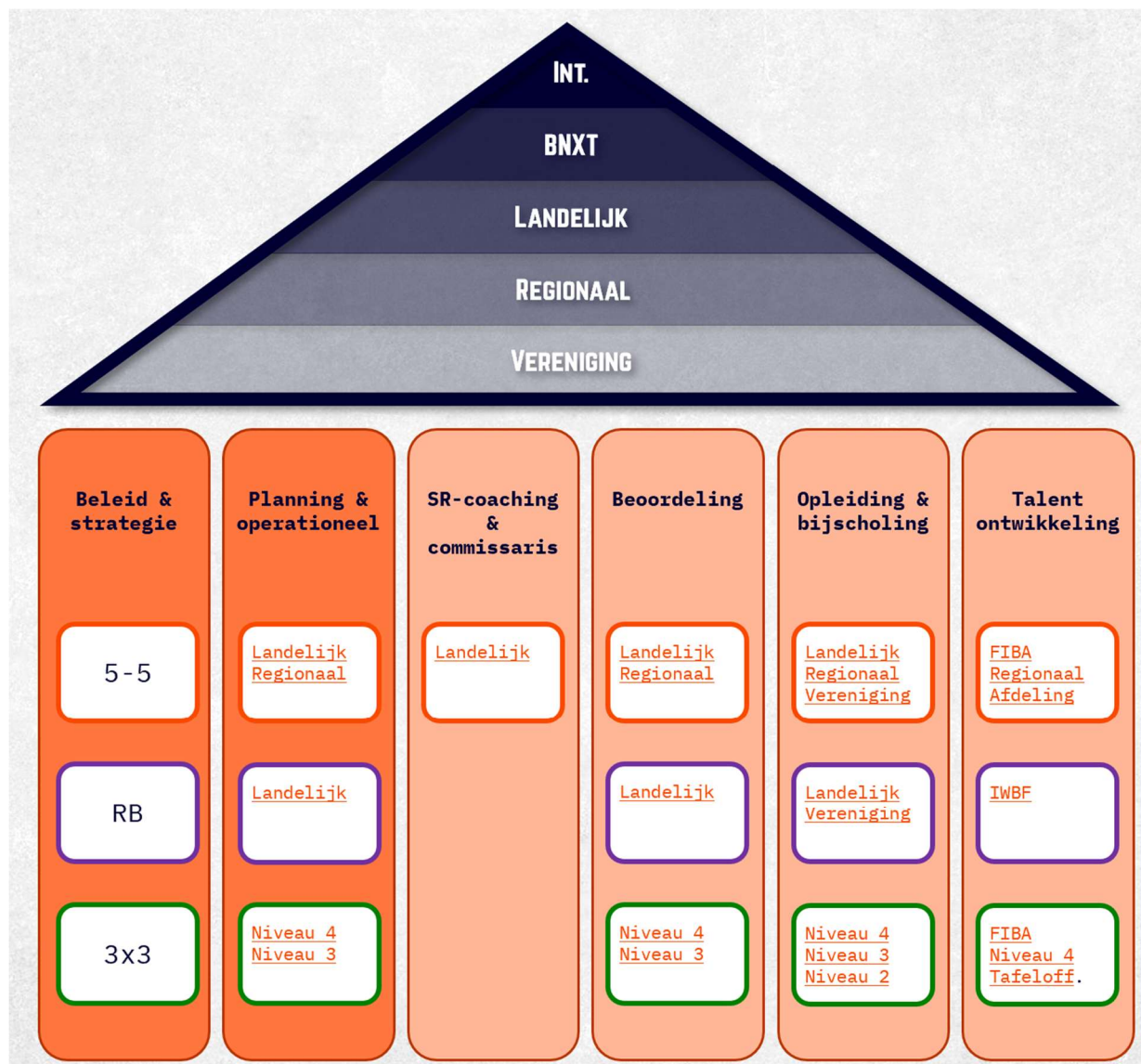
Dit Handboek Arbitrage is gebaseerd op de uitgangspunten van het Arbitragehuis. Dit huis is opgebouwd volgens de Kwalificatie Structuur Sport (KSS), zoals vastgesteld door NOC\*NSF. Daarin worden verschillende niveaus onderscheiden. Per niveau zijn vereiste competenties, bijbehorende verantwoordelijkheden en beheersingscriteria omschreven (kwalificatieprofielen).

Alle competities in Nederland zijn gekoppeld aan een bepaald scheidsrechterniveau. In het Arbitragehuis is per niveau beschreven wie verantwoordelijk is voor planning, begeleiding, opleiding, bijscholing, etc.

- > Niveau 2           vereniging
- > Niveau 3           regionaal
- > Niveau 4           landelijk
- > Niveau 4+heren eredivisie
- > Niveau 5           internationaal

De scheidsrechteropleidingen en de licentiestructuur verwijzen naar deze niveaus.

Het model van het Arbitragehuis is hieronder grafisch weergegeven:



## 4. EISEN AAN OFFICIALS

De aan officials gestelde eisen staan vermeld in het licentiebeleid officials. Hieronder staan onder 4.1, 4.2 en 4.3 een aantal zaken uit dit beleid vermeld. Bij een verschil tussen onderstaande gegevens en het licentiebeleid, prevaleert het genoemde licentiebeleid.

### 4.1 LICENTIE

Om actief te kunnen zijn als NBB scheidsrechter dient een official in het bezit te zijn van een licentie. Alle voorwaarden omtrent licenties staan in het separate document “Licentiebeleid Arbitrage”. Er bestaan de volgende licenties in de door de NBB aangeschreven competities:

Licentie 5-5	Omschrijving
Licentie 3 (L3)	Hiermee mag een scheidsrechter fluiten op maximaal regionaal geplande wedstrijden.
Licentie 4 (L4)	Hiermee mag een scheidsrechter fluiten op maximaal landelijk niveau, behalve Mannen Senioren Eredivisie.
Licentie 4+ (L4+)	Met deze licentie mag een scheidsrechter fluiten op maximaal Mannen Senioren Eredivisie en BNXT League niveau.
Licentie 5 (L5)	Hiermee mag een scheidsrechter fluiten op maximaal FIBA-niveau. Het verstrekken van een niveau 5 licentie valt buiten de verantwoordelijkheid van de NBB.

Licentie Rolstoel	Omschrijving
Licentie RB3 (LRB3)	Hiermee mag een scheidsrechter rolstoelbasketbal fluiten op maximaal toernooidivisie-niveau.
Licentie RB4 (LRB4)	Hiermee mag een scheidsrechter rolstoelbasketbal fluiten op maximaal Eredivisie-niveau.
Licentie RB5 (LRB5)	Hiermee mag een scheidsrechter rolstoelbasketbal fluiten op max. IWBF-niveau. Het verstrekken van een niveau 5 licentie valt buiten de verantwoordelijkheid van de NBB.

Licentie 3x3	Omschrijving
Licentie 3x3 3 (LX3)	Hiermee mag een scheidsrechter 3x3 basketball fluiten maximaal op niveau Mannen U15 en Vrouwen U18.
Licentie 3x3 4 (LX4)	Hiermee mag een scheidsrechter 3x3 basketball fluiten maximaal op niveau Mannen Senioren en Vrouwen Elite.
Licentie 3x3 4+ (LX4+)	Hiermee mag een scheidsrechter 3x3 basketball fluiten maximaal op niveau Mannen Elite.
Licentie 3x3 5 (LX5)	Hiermee mag een scheidsrechter 3x3 basketball fluiten maximaal op FIBA-niveau. Het verstrekken van een niveau 5 licentie valt buiten de verantwoordelijkheid van de NBB.

Licentie Commissaris	Omschrijving
Licentie C4+ (LC4+)	Hiermee mag een commissaris op maximaal Mannen Eredivisie niveau werken als commissaris.
Licentie C5 (LC5)	Hiermee mag een commissaris op maximaal FIBA niveau werken als commissaris. Het verstrekken van een niveau 5 licentie valt buiten de verantwoordelijkheid van de NBB.

## 4.2 SPELREGELTEST

De basketbalspelregels zijn uitgebreid en wijzigen regelmatig.

Om aan te tonen dat de official de actuele spelregels en reglementen beheerst dient een (digitale) spelregeltest (incl. reglementen) met goed gevolg te worden afgerond. Voor mensen met een **officiële diagnose** voor dyslexie kan er in overleg een aangepaste test worden gedaan.

Hierbij gelden de eisen:

5-5	Eis
Licentie 3 (L3)	Voorafgaand aan het seizoen een spelregeltest, minimaal 65 % goed.
Licentie 4 (L4)	Voorafgaand aan het seizoen een spelregeltest, minimaal 75% goed.
Licentie 4+ (L4+)	Voorafgaand aan en halverwege het seizoen een spelregeltest (januari), minimaal 80% goed.
Licentie 5 (L5)	Voorafgaand aan en halverwege het seizoen een spelregeltest (januari), minimaal 80% goed.

Rolstoel	Eis
Licentie RB 3 (LRB3)	Voorafgaand aan het seizoen een spelregeltest, minimaal 65% goed.
Licentie RB 4 (LRB4)	Voorafgaand aan het seizoen een spelregeltest, minimaal 75% goed.
Licentie RB 5 (LRB5)	Voorafgaand aan het seizoen een spelregeltest, minimaal 80% goed.

3x3	Eis
Licentie 3x3 (LX3)	Voorafgaand aan het seizoen een Engelstalige spelregeltest, minimaal 65% goed.
Licentie 3x3 (LX4)	Voorafgaand aan het seizoen een Engelstalige spelregeltest, minimaal 75% goed.
Licentie 3x3 (LX4+)	Voorafgaand aan het seizoen een Engelstalige spelregeltest, minimaal 80% goed.
Licentie 3x3 (LX5)	Voorafgaand aan het seizoen een Engelstalige spelregeltest, minimaal 80% goed.

Commissaris	Eis
Licentie C4+ (LC4+)	Voorafgaand aan het seizoen een spelregeltest, minimaal 80% goed.
Licentie C5 (LC5)	Voorafgaand aan het seizoen een spelregeltest, minimaal 80% goed.

## 4.3 CONDITIETEST

Basketball is een snel spel waarbij een scheidsrechter mentaal en fysiek fit moet zijn om de hele wedstrijd geconcentreerd te kunnen fluiten. Om aan te tonen dat de scheidsrechter voldoende conditie heeft om de hele wedstrijd te kunnen functioneren, dient een conditietest met goed gevolg te worden afgerond.

De conditietest is de zogenaamde shuttle run test, waarbij heen en weer wordt gelopen tussen twee lijnen die 20 meter uit elkaar liggen. Voor verder uitleg van de toets is een [document](#) beschikbaar.

5-5	Eis	Norm mannen	Norm vrouwen
Licentie 3 (L3)	geen conditietest.	-	
Licentie 4 (L4)	1x per seizoen een conditietest, maximaal 4 weken voorafgaand aan het seizoen.	76 laps, > 40 jaar 66 laps	66 laps > 40 jaar 66 laps
Licentie 4+ (L4+)	2x per seizoen een conditietest, maximaal 4 weken voorafgaand aan het seizoen en halverwege het seizoen (januari).	86 laps	86 laps
Licentie 5 (L5)	2x per seizoen een conditietest, maximaal 4 weken voorafgaand aan het seizoen en halverwege het seizoen (januari).	86 laps	86 laps

Er kan aan het begin van het seizoen tijdens de stage een conditietest worden gelopen. Een herkansing zal in de regel 3 weken na dit moment worden ingepland. In januari zal een volgende mogelijkheid zijn, ook weer met een herkansing na 3 weken na de eerste mogelijkheid.

Buiten deze testmogelijkheden zullen geen<sup>(\*)</sup> extra tests mogelijk zijn.

*(\*) team arbitrage kan in uitzonderlijke gevallen besluiten een extra test te faciliteren*

## 4.4 KLEDINGVOORSCHRIFTEN

### 4.4.1 KLEDING RONDOM DE WEDSTRIJD

Een door de NBB aangeschreven official is een vertegenwoordiger van de NBB. De kleding dient hieraan te worden aangepast. Dit betekent dat van een official wordt verwacht dat zijn kledingkeuze representatief is en neutraal (bijvoorbeeld geen clubuitingen). Een colbert of net jasje heeft de voorkeur.

### 4.4.2 KLEDING TIJDENS DE WEDSTRIJD

Scheidsrechters die worden aangeschreven door de NBB worden geacht om in het voorgeschreven, uniforme tenue te fluiten:

- > Zwarte pantalon;
- > Zwarte sportschoenen;
- > Oranje of zwarte Nike shirt.

Scheidsrechters die worden aangeschreven voor 3x3 worden geacht om in het uniforme tenue te fluiten:

- > Grijs of zwarte NBB korte broek;
- > Zwarte sportschoenen;
- > Zwarte Nike shirt.

Wanneer een team in vrijwel dezelfde kleur als de scheidsrechters speelt, fluiten de scheidsrechters in het zwarte shirt. De scheidsrechters fluiten als team altijd in hetzelfde kleur shirt.

### 4.4.3 NBB KLEDING

Mocht er kleding vanuit de NBB ter beschikking worden gesteld aan officials dan zal dit in bruikleen zijn. De NBB leent kleding uit, zodat een official het gratis kan gebruiken. De

official hoeft daar verder geen tegenprestatie voor te leveren. Wel blijft de geleende bezitting eigendom van de NBB. De official moet deze dus op eerste verzoek te allen tijde weer teruggeven aan de NBB.

## 4.5 VOORBEREIDING

### 4.5.1 AANWEZIGHEID

Een goede en rustige voorbereiding is belangrijk voor een official.

#### Procedure

- 1) Officials bij wedstrijden op L4 niveau dienen minimaal één uur voorafgaand aan de wedstrijd aanwezig te zijn. Scheidsrechters in de aangeschreven divisies op L3 niveau dienen minimaal 45 minuten voorafgaand aan de wedstrijd aanwezig te zijn (advies 1 uur).
- 2) In overleg tussen beide scheidsrechters zal de meeste ervaren scheidsrechter of anders de oudste van de twee, als hoofdscheidsrechter worden aangewezen. Dit geldt niet voor wedstrijden waar met 3 scheidsrechters wordt gefloten. Hier worden de CC, U1 en U2 aangewezen.
- 3) De eerstgenoemde in het programma neemt voorafgaand aan de wedstrijd verplicht contact op met de collega-official(s). Als een collega niet reageert, dan kan hulp van de betreffende (her)planner en/of medewerker arbitrage worden ingeroepen.
- 4) De hoofdscheidsrechter neemt het initiatief tot een voorbespreking.
- 5) De hoofdscheidsrechter en/of commissaris kijkt of alle wedstrijdbenodigheden correct zijn.
- 6) De hoofdscheidsrechter en/of commissaris identificeert alle spelers en coaches die op het wedstrijdformulier staan.
- 7) De hoofdscheidsrechter fluit zes minuten voor de wedstrijd voor line-up.
- 8) Na de line-up zijn er nog drie minuten wedstrijdvoorbereiding voor de teams.

Voor het fluiten van toernooien gelden mogelijk afwijkende voorschriften.

### 4.5.2 TAFELFUNCTIONARISSEN

Bij iedere wedstrijd dienen Tafelfunctionarissen aanwezig te zijn. Deze mensen assisteren de scheidsrechters in het correcte verloop van de wedstrijd.

#### Procedure

- 1) De scheidsrechter / commissaris instrueert vooraf de tafelfunctionarissen. Wanneer de tafelfunctionarissen niet bekwaam zijn kan de hoofdscheidsrechter (eventueel op advies van een commissaris) verzoeken om andere tafelfunctionarissen. Een alternatief is om een extra persoon toe te staan zodat de aanwezigen het leren.
- 2) De scheidsrechters / commissaris houden het eerste kwart de tafel-functionarissen goed in de gaten. Wanneer zaken niet goed gaan, grijpen ze in.
- 3) Wanneer een tafelfunctionaris niet functioneert, dan kan de hoofdscheidsrechter deze persoon laten vervangen door een nieuwe tafelfunctionaris. Het is de taak van het thuisspelende team om aan dit verzoek te voldoen.
- 4) De tafelfunctionarissen dienen neutraal te zijn en mogen dan ook geen commentaar op de arbitrage hebben of één van beide teams aanmoedigen.
- 5) Alcoholische dranken achter de wedstrijdtafel zijn tijdens de wedstrijd niet toegestaan. Eten en drinken kan wel, mits dit niet storend is voor het verloop van de wedstrijd.
- 6) Mobiele telefoons zijn tijdens de wedstrijd niet toegestaan!

### 4.5.3 NIET AANWEZIG ZIJN TAFELFUNCTIONARISSEN

De thuis spelende vereniging is verantwoordelijk voor het aanstellen van de tafelfunctionarissen en dient ervoor te zorgen dat zij op tijd aanwezig zijn.

#### Procedure

- 1) Voor 5-5 valide en rolstoelbasketbalwedstrijden met aangeschreven scheidsrechters dienen gedurende de hele wedstrijd minimaal drie tafelfunctionarissen aanwezig te zijn.
- 2) Tafelfunctionarissen moeten minimaal tien minuten voor de wedstrijd aanwezig zijn achter de wedstrijdtafel. Dan is er voldoende tijd om hen te instrueren. Voor de Mannen en Vrouwen eredivisie geldt minimaal 20 minuten voor aanvang van de wedstrijd.
- 3) Wanneer tafelfunctionarissen tien minuten van tevoren nog niet aanwezig zijn, dan gaan de wedstrijdvoorbereidingen de line-up gewoon door.
- 4) Laat de tijd stilstaan op drie minuten totdat de tafelfunctionarissen aanwezig zijn. Spreek de thuis spelende aanvoerder hierbij aan op de verantwoordelijkheid van zijn vereniging.
- 5) Wanneer de tafelfunctionarissen aanwezig en geïnstrueerd zijn, starten de laatste drie minuten voor de wedstrijd.
- 6) Als er vijf minuten na het officiële begintijdstip nog geen volledige bezetting van tafelfunctionarissen is, dan wordt de wedstrijd niet meer gestart.

### 4.5.4 IDENTIFICATIE SPELERS EN COACHES

Als een foto van een speler of coach niet herkenbaar is in de basketball.nl app, dan dient de scheidsrechter te vragen om een ID. Heeft de speler of coach geen ID bij zich, dan wordt hem/haar de toegang tot de wedstrijd ontzegd.

### 4.5.5 AANWEZIGHEID COACH

We gaan ervan uit dat de coach ruim voor de wedstrijd aanwezig is, en uiterlijk zodra de wedstrijd begint. Als de coach niet aanwezig is op het moment dat de wedstrijd begint, moet je als scheidsrechter de coach verwijderen van het DWF. Dit voorkomt dat er verwarring ontstaat over wie als coach wordt geregistreerd voor de wedstrijd.

Geen coach aanwezig? Dan is de aanvoerder “playing coach”. Dit betekent dat deze speler officieel als coach optreedt voor de wedstrijd, wat ervoor zorgt dat de verantwoordelijkheden en rol van de coach correct wordt ingevuld.

## 4.6 BLESSURES

Spelers, coaches en supporters hebben recht op een fitte scheidsrechter. Indien een scheidsrechter geblesseerd is, wordt verwacht dat er niet door hem wordt gefloten. Scheidsrechters die voorafgaand aan de wedstrijd of tijdens de wedstrijd geblesseerd raken, moeten voor zichzelf goed de afweging maken of het verantwoord is dat de wedstrijd toch door hen wordt gefloten. In het eigen belang vanwege het mogelijk vergroten van de lichamelijke schade, maar zeker ook in het belang van de wedstrijd.

Op het moment dat een scheidsrechter ervoor kiest de wedstrijd toch te fluiten, wordt mogelijk een risico genomen dat de blessure verergert en dat een prestatie wordt geleverd die wellicht minder is dan normaal. Mocht er een beoordelaar aanwezig zijn, dan is de aanwezigheid van een blessure ook geen excuus voor een eventuele mindere prestatie.

Voor het proces van afmelden in verband met een blessure zie 5.7.

## 4.7 ONAFHANKELIJKHEID

Van scheidsrechters die door de NBB worden aangesteld wordt verwacht dat ze onafhankelijk zijn ten opzichte van beide teams en de deelnemers (spelers, coaches, etc.). Om deze onafhankelijkheid enigszins te waarborgen heeft de NBB een aantal richtlijnen:

- > Een scheidsrechter fluit niet bij een vereniging waarvan hij/zij lid is.
- > Een scheidsrechter fluit geen wedstrijden als er deelnemers zijn waarmee een persoonlijke of familiare band bestaat.

Het doel van deze richtlijnen is het borgen van de onafhankelijkheid voor de teams, maar ook de bescherming van de scheidsrechters. Vooral in spannende wedstrijden zullen belangrijke beslissingen onder een vergrootglas worden bekeken en dan helpt de onafhankelijkheid de scheidsrechters.

De uitvoering van deze richtlijnen moeten door de NBB én de scheidsrechter samen worden nageleefd.

## 5. AANWIJZEN OFFICIALS

### 5.1 ALGEMEEN

De NBB is verantwoordelijk voor het aanschrijven van officials in veel landelijke divisies. Op alle andere niveaus worden twee scheidsrechters aangewezen door de thuis spelende vereniging.

Bij aanvang van het seizoen wordt gekeken hoeveel L3 en L4 scheidsrechters er zijn. Afhankelijk van het aantal beschikbare NBB scheidsrechters wordt bekeken welke competities worden ingepland met NBB scheidsrechters en welke competities er door de thuisvereniging moet worden aangeschreven.

Onderstaande niveaus worden gefloten door scheidsrechters met minimaal de aangegeven licentie of diploma:

#### EISEN SCHEIDSRECHTERS PER COMPETITIE

Niveau	Senioren		U21/22		U18/19		U16		U14		U12	U10/8		
	Mannen	Vrouwen	MU22	VU21	MU19	VU18	MU16	VU16	MU14	VU14				
Eredivisie	L4+	L4	L3	L3	L4	L3	L3	L3	L3	BS3	BS3+BS2	-	Landelijke competities	
Promotiedivisie	L4	L3	-	-	-	-	-	-	-	-	-	-		
1 <sup>e</sup> divisie	L4	L3	BS3	BS3	L3	BS3	BS3	BS3	BS3+BS2	BS3+BS2	BS3+BS2	-		
	Mannen	Vrouwen	MU22	VU22	MU18	VU18	MU16	VU16	MU14	VU14			Regionale competities (geografisch ingedeeld)	
2 <sup>e</sup> divisie	L3	BS3	BS2		BS2		BS2		BS2		Vereniging	Vereniging		
3 <sup>e</sup> divisie	BS3 + BS2		Vereniging		Vereniging		Vereniging		Vereniging		Vereniging	Vereniging		
4 <sup>e</sup> divisie	BS2		Vereniging		Vereniging		Vereniging		Vereniging		Vereniging	Vereniging		
5 <sup>e</sup> divisie	Vereniging		-		-		Vereniging		Vereniging		Vereniging	-		

#### Bondscheidsrechters NBB

#### Scheidsrechters thuisvereniging

= gebruik shotclock

Diplomascheidsrechters (BS) worden door de thuisvereniging aangesteld.

**BS3 + BS2** 1 scheidsrechter met diploma BS3 of E en 1 met diploma BS2 of F

**BS2** 2 scheidsrechters met minimaal een diploma BS2 of F

**BS3** 2 scheidsrechters met minimaal een diploma BS3 of E

**Vereniging** Het is de taak van de vereniging om hier capabele scheidsrechters in te zetten, waarbij het advies is om BS2 scheidsrechters in te zetten. Een scheidsrechterdiploma is geen vereiste. Deze divisies kunnen worden gebruikt voor scheidsrechters in opleiding.

**BS3** 2 scheidsrechters met minimaal een diploma BS3 of E. Voor deze competities is het de ambitie om hier NBB aan te stellen, maar op dit moment hebben zich hiervoor niet voldoende scheidsrechters beschikbaar gesteld. Dit zal de komende maanden duidelijk worden.

Licentiescheidsrechters (L) worden door de NBB aangesteld.

L3 Scheidsrechterlicentie 3

L4 Scheidsrechterlicentie 4

L4+ Scheidsrechterlicentie 4+

De eisen voor licentiescheidsrechters zijn uitgewerkt in het licentiebeleid officials.

Commissarissen worden ingezet bij de BNXT League, enkele bekerfinales en in diverse play-off series.

In het rolstoelbasketbal is het streven dat onderstaande wedstrijd niveaus worden gefloten door scheidsrechters met minimaal de licentie:

Rolstoel	Senioren	Jeugd
Eredivisie	RB4	-
Toernooidivisie	RB3	RB3

In het 3x3 basketball is het streven dat onderstaande wedstrijd niveaus worden gefloten door scheidsrechters met minimaal de licentie:

3x3 basketball	Mannen Senioren	Vrouwen Senioren	Mannen Jeugd t/m U15	Vrouwen Jeugd t/m U18
Elite	LX4+	LX4	-	-
Regulier	LX4	LX4	LX3	LX3

Aanwijzing van officials vindt plaats via de mijn omgeving van de basketball.nl app ([mijn.basketball.nl](https://mijn.basketball.nl)). Wanneer officials geen toegang hebben tot deze app, kunnen zij informatie inwinnen bij team arbitrage. Het conceptprogramma wordt normaliter uiterlijk drie weken voor de eerste wedstrijd gepubliceerd door de NBB.

Voor het aanwijzen van scheidsrechters in Play-offs of toernooien gelden afwijkende richtlijnen.

## 5.2 OPGAVE BESCHIKBAARHEID

Een official die door de NBB wordt aangeschreven dient voorafgaand aan het nieuwe seizoen zijn blokkades (niet beschikbaar zijn) aan te geven. Met deze blokkades wordt rekening gehouden bij de planning van de officials. Bij de blokkades worden structurele en incidentele blokkades onderscheiden.

## 5.3 STRUCTURELE BLOKKADES

Structurele blokkades zijn blokkades waarbij het vooraf duidelijk is wanneer er geen beschikbaarheid is.

Structurele blokkades dienen door de licentiescheidsrechter in de mijn omgeving van de basketball.nl app ([mijn.basketball.nl](https://mijn.basketball.nl)) te worden ingevoerd, voorafgaand aan het seizoen. De scheidsrechters krijgen hiervoor instructies toegestuurd voor de start van de competitie. Het is mogelijk om structurele blokkades tijdens het seizoen te laten wijzigen door team arbitrage.

## 5.4 INCIDENTELE BLOKKADES

Buiten de structurele blokkades om kunnen officials ook incidentele blokkades opgeven wanneer zij op een specifieke dag of tijdstip niet beschikbaar zijn.

### Procedure

- 1) Officials geven de blokkades aan in mijn omgeving van de basketball.nl app ([mijn.basketball.nl](https://mijn.basketball.nl)) als verhindering. In de basketball.nl app dient per dag de beschikbaarheid te worden aangegeven in tijd!
- 2) Een wedstrijd kan enkel gepland worden wanneer de gehele speeltijd van een wedstrijd niet geblokkeerd is door een official. Voor een basketbalwedstrijd in de landelijke divisies wordt 120 minuten gerekend. Dit betekent dat wanneer een official een verhindering heeft vanaf 16:00 uur, de official kan worden aangewezen voor een wedstrijd in de landelijke divisie met een aanvangstijdstip van voor 13:59 uur.
- 3) Officials dienen bij het opgeven van verhinderingen zelf rekening te houden met de reistijd van de activiteit.
- 4) Officials kunnen hun blokkades aangeven en wijzigen tot de gepubliceerde blokkadedatum voor de start van het nieuwe programma. De planning wordt vijf weken vooruit gemaakt, waarbij er iedere week een nieuwe week achteraan wordt gepland.
- 5) Officials voeren blokkades ook in bij stages, clinics, bijscholingen en overige bijeenkomsten. Dit in verband met het (semi)automatisch plannen door de basketball.nl app.
- 6) De planners gaan uit van volledige beschikbaarheid tenzij er blokkades zijn ingevoerd.
- 7) Officials voeren ook na het uitkomen van het programma hun blokkades in, omdat hier vanwege uitval een extra beroep op de official kan worden gedaan.
- 8) De official is verantwoordelijk voor de eigen blokkades.

## 5.5 KILOMETERVOORKEUR

Officials kunnen een voorkeur aangeven voor het maximaal aantal te rijden kilometers, zodat ze binnen een bepaalde afstand van huis worden ingepland. Hiervoor gelden de volgende richtlijnen, enkele reis:

Niveau	Minimale grens	Maximale grens
L4 3PO	100	300
L4 2PO	100	200
L3A-B-C	50	150

Bovenstaande tabel laat de richtlijnen van de kilometergrens zien. Uitgangspunt is dat iedere scheidsrechter voldoende wedstrijden kan leiden, daarom kan van bovenstaande tabel worden afgeweken, op verzoek van de scheidsrechter bij de Medewerker Arbitrage.

Officials die reizen met het OV mogen ervoor kiezen om niet te worden ingezet bij wedstrijden met een aanvangstijd na 20:01 uur.

De planner heeft een inspanningsverplichting om met deze voorkeur rekening te houden, maar een scheidsrechter kan hier geen rechten aan ontlenuen.

## 5.6 AFZEGGEN

Als de scheidsrechter na het bekend worden van de planning alsnog een wedstrijd niet kan fluiten, dan neemt de scheidsrechter te allen tijde contact op met de (her)planner. Er hoeft dus niet zelf voor vervanging te worden gezorgd. Afzeggen gaat via een e-mail naar [arbitrage@basketball.nl](mailto:arbitrage@basketball.nl), vermeld in deze e-mail het wedstrijdnummer van de desbetreffende wedstrijd. Calamiteiten kort voor de wedstrijd (na 15:00 op vrijdag) moeten worden doorgebeld aan de herplanners (06 1695 3620).

## 5.7 BLESSURES

Het kan voorkomen dat een scheidsrechter geblesseerd raakt en niet kan fluiten. In dat geval moet er worden gezorgd voor vervanging.

### Procedure

- 1) De scheidsrechter meldt zijn blessure bij de **planner** op doordeweekse dagen per mail of per telefoon.
- 2) De scheidsrechter meldt zijn blessure bij de **herplanner** wanneer de blessure wordt opgelopen in het weekend waarin de scheidsrechter ook aangesteld staat.
- 3) Van de geblesseerde scheidsrechter wordt verwacht dat hij/zij contact houdt met de betreffende planner en vroegtijdig aangeeft dat hij/zij ingezet kan worden wanneer de blessure voorbij is.

## 5.8 ACUTE VERHINDERING

Het kan voorkomen dat een official om zeer ernstige redenen op zeer korte termijn (< 12 uur voor de wedstrijd) alsnog is verhinderd en niet aanwezig kan zijn. Hiervoor geldt de volgende procedure:

### Procedure

- 1) Officials stellen in ieder geval hun collega en de herplanner op de hoogte.
- 2) De official dient zijn verhindering te motiveren bij de NBB binnen 48 uur na afmelding.

De herplanners zijn te bereiken op telefoonnummer: 06 1695 3620

## 5.9 WEDSTRIJDWIJZIGINGEN

Wedstrijdwijzigingen met aangeschreven officials binnen het scheidsrechterprogramma kunnen alleen plaatsvinden na akkoord van de betreffende planner en worden vooraf afgestemd met de betreffende medewerker competitie. Wanneer een of meerdere officials door deze wedstrijdwijziging niet meer beschikbaar zijn, dan is de (her)planner verantwoordelijk voor het aanschrijven van nieuwe officials of wordt de wedstrijdwijziging niet doorgevoerd.

## 5.10 NIET OPKOMEN

Als een op naam aangeschreven official niet of niet op tijd opkomt, of een afzegging doet die niet legitiem is, dan ontvangt deze een mededeling Niet Opkomen (NO).

### Procedure

- 1) De betreffende medewerker arbitrage bericht bij een NO de official.
- 2) De official kan een NO, indien hij/zij van mening is dat er sprake is van een overmacht situatie, toelichten bij de NBB. De medewerker arbitrage neemt vervolgens de beslissing om de NO te laten vervallen. Hierbij staat bezwaar open bij de Arbitrage Adviseur of coördinator arbitrage.
- 3) Wanneer een official binnen één seizoen drie keer niet opkomt, dan wordt de licentie van deze official voor de rest van het lopende seizoen en het daaropvolgende seizoen ingetrokken/niet verleend.

## 5.11 OFFICIAL NIET AANWEZIG

In een uitzonderlijk geval kan het voorkomen dat één of meer officials niet aanwezig zijn.

### Procedure

- 1) Wanneer één van de twee door NBB aangewezen scheidsrechters niet op tijd aanwezig is, dan beslist de aanwezige scheidsrechter of hij/zij de wedstrijd alleen aanvangt, met een andere collega aanvangt of helemaal niet aanvangt. De aanwezige scheidsrechter beslist wie deze andere gekwalificeerde scheidsrechter zal zijn en hiervoor is geen instemming van de coaches nodig (tenzij deze scheidsrechter lid is van een van de deelnemende verenigingen).
- 2) Wanneer bij drie scheidsrechters één scheidsrechter niet aanwezig is, fluiten de aanwezige scheidsrechters met z'n tweeën. Indien een gekwalificeerde en onafhankelijke scheidsrechter aanwezig is, kan deze eventueel de derde positie invullen.
- 3) Wanneer er geen enkele aangewezen official aanwezig is, dan kan een wedstrijd niet worden gespeeld, behalve als beide aanvoerders (of bij U16 en jonger de coaches) vooraf in het bijzijn van beide vertegenwoordigers (aanvoerder of coach) akkoord gaan met de aanwezige, bevoegde scheidsrechter(s) en dit achteraf via het mDWF kenbaar maken (in het opmerkingenveld).

## 6. VERGOEDINGEN

### 6.1 VERGOEDINGEN

Vergoedingen van officials worden per competitie jaarlijks vastgesteld middels de tarievenlijst van de NBB. Deze lijst is te vinden op [de website van de NBB](#).

#### Procedure

- 1) Aan officials die zijn aangeschreven worden vergoedingen en reiskosten van wedstrijden door de NBB individueel uitbetaald. De betalingen worden per maand verzameld en de maand erop geadministreerd en voor het einde van de maand betaald op het bij de NBB bekende rekeningnummer (IBAN).
- 2) Van alle door de NBB georganiseerde wedstrijden buiten de competitie (bijvoorbeeld oefenwedstrijden nationale teams) kan de official een declaratieformulier indienen via [declaraties@basketball.nl](mailto:declaraties@basketball.nl) binnen de hiervoor gestelde termijn.
- 3) De official is zelf verantwoordelijk voor het bijhouden van de juiste gegevens voor de uitbetaling. Op deze manier worden mogelijke administratiefouten binnen de NBB opgemerkt. Deze gegevens zijn zichtbaar in de mijn omgeving van de [basketball.nl](#) app ([mijn.basketball.nl](#)).
- 4) Als een wedstrijd wordt geannuleerd worden geen vergoedingen en/of kosten betaald. Mocht een annulering op het laatste moment zijn en de scheidsrechter is al onderweg, dan worden de gereden kilometers vergoed. Wordt door omstandigheden waar de vereniging(en) verantwoordelijk voor zijn, een wedstrijd niet gestart en zijn de scheidsrechters aanwezig dan wordt aan hen naast de reiskosten ook een vergoeding ter grootte van de reguliere wedstrijdvergoeding toegekend.
- 5) Omdat er naast de wedstrijdvergoeding ook een vergoeding voor de gemaakte onkosten (reiskosten) is, tellen de onkostenvergoeding (reiskosten) op bij de ontvangen wedstrijdvergoeding. Is dit samen opgeteld meer dan € 220 per maand of € 2.200 per jaar? Dan is de official zelf verantwoordelijk voor het doen van opgave aan de Belastingdienst. Via de NBB wordt een 'uitbetaalde bedragen aan derden' (UBD) brief verstrekt. Een gedetailleerd overzicht van de wedstrijd- en reisvergoedingen dient een official zelf bij te houden. Deze gegevens zijn zichtbaar in de mijn omgeving van de [basketball.nl](#) app ([mijn.basketball.nl](#)).

## 6.2 REIZEN

De reiskosten van officials komen voor rekening van de verenigingen en het is daarom belangrijk deze zo laag mogelijk te houden.

### Procedure

- 1) Reiskosten voor wedstrijden worden vergoed op basis van een kilometervergoeding (snelste route) bij gebruik van een auto. Overige kosten (parkeren, tolwegen, pont etc.) kunnen apart worden gedeclareerd. Hiervoor stuurt de official een e-mail met een betaalbewijs naar team arbitrage; [arbitrage@basketball.nl](mailto:arbitrage@basketball.nl). Zonder betaalbewijs kunnen kosten niet vergoed worden. Kosten die minder dan 1 euro bedragen zullen niet worden vergoed.
- 2) Alleen officials die daadwerkelijk hebben gereden komen in aanmerking voor een reiskostenvergoeding.  
Als je (deels) met een collega bent meegereden, verzoeken we je om ook dat via e-mail aan team arbitrage te melden.
- 3) Bij gebruik van openbaar vervoer worden alleen de daadwerkelijk gemaakte kosten vergoed. Deze worden bepaald op basis van een OV-chipkaart transactieoverzicht of kaartje (op basis van tweede klasse). Zonder betaalbewijs/kaartje/transactie overzicht kunnen wij geen kosten vergoeden. (Een printscreen van een geplande reis wordt niet gezien als betaalbewijs.)
- 4) Wanneer officials uit dezelfde woonplaats samen staan opgesteld, dan worden zij geacht samen te reizen, tenzij de wedstrijd in diezelfde plaats wordt gespeeld.
- 5) In het programma kan een verplichting tot samen reizen zijn opgenomen.
- 6) Indien men niet in staat is om samen te reizen (bijvoorbeeld omdat beide scheidsrechter met het OV reizen), dan kunnen de officials hier vooraf toestemming voor vragen bij de betreffende planner.
- 7) Als de officials zonder toestemming besluiten niet samen te reizen, dan ontvangen ze ieder de helft van hun individuele reiskostenvergoeding.
- 8) Er worden geen reiskosten vergoed aan officials voor aanwezigheid bij stages, workshops, clinics, bijscholingen etc. die door de NBB worden georganiseerd.

## 7. BEGELEIDEN EN BEOORDELEN

### 7.1 UITVOEREN VAN BEGELEIDINGEN/BEOORDELINGEN

Alle aangewezen scheidsrechters kunnen worden begeleid en beoordeeld door begeleiders, beoordelaars en scheidsrechtercoaches die worden aangesteld door de NBB.

#### Procedure

- 1) De begeleiding/beoordeling wordt na de wedstrijd met de betrokken scheidsrechter(s) besproken.
- 2) Bij begeleiding door een scheidsrechtercoach geeft de scheidsrechter eerst zelf zijn visie op de wedstrijd. De coach vult daarna aan.
- 3) Wanneer er meningsverschillen ontstaan tussen de scheidsrechter en de begeleider/beoordelaar/scheidsrechtercoaches, dan wordt de scheidsrechter gevraagd dit samen met de begeleider/beoordelaar/scheidsrechtercoach op te lossen. Wanneer dit niet lukt, dan kan de scheidsrechter de NBB inlichten. De betreffende medewerker zal in samenspraak met de adviseur een en ander beoordelen.
- 4) De begeleider stuurt zijn formulier binnen drie dagen toe aan de scheidsrechter en naar de scheidsrechter begeleider van de scheidsrechter.
- 5) Begeleidingen en beoordelingen kunnen leiden tot een ranking van scheidsrechters, die gevolgen kan hebben voor de aanschrijving en licentie.

### 7.2 INDELING VAN OFFICIAL LEVELS

Voorafgaand aan ieder seizoen wordt het aantal beschikbare scheidsrechters en de verwachte inzet geïnventariseerd. Op basis van de uitkomst hiervan wordt bepaald welke competities er met onafhankelijke NBB scheidsrechters worden gefloten. Dit zal uiterlijk met de inschrijftermijn van de teams worden gepubliceerd.

Naar aanleiding van het aantal beschikbare scheidsrechters en te bemensen competities zal er een zogenaamde planningspyramide worden gemaakt. Hierin wordt aangegeven welke competities door welk niveau scheidsrechters zal worden gefloten.

- 1) Per competitie wordt aangegeven welk official level(s) er kunnen worden aangesteld
- 2) Op basis van het aantal wedstrijden wordt bepaald hoeveel scheidsrechters (wedstrijden) er per official level nodig zijn. Hierbij wordt een marge aangehouden voor niet-beschikbaarheid, ziektes en blessures.
- 3) De basis voor de official indeling is de indeling van het seizoen ervoor.
- 4) Scheidsrechters kunnen in een andere groep worden geplaatst als de benodigd aantal scheidsrechters hier aanleiding voor geeft.

Voor het herplaatsen van scheidsrechters in een andere official level zal de volgende procedure worden gevolgd.

- 1) De Coördinatoren begeleidingen maken gedurende een seizoen de planning voor het begeleiden van scheidsrechters en proberen hierbij een beeld te verzamelen van alle NBB scheidsrechters.
- 2) De begeleidingsformulieren worden ingeleverd via de basketball.nl app. Team arbitrage maakt statistische overzichten van de uitgevoerde begeleidingen.
- 3) De Adviseur beoordeelt de begeleidingen en raadpleegt eventueel talent coaches en/of Scheidsrechter Begeleiders voor nadere informatie.
- 4) De Adviseur maakt dossiers per scheidsrechter en stelt een voorstel voor herindeling op. Het dossier onderbouwt de herindeling op basis van minimaal 2 begeleidingen door 2 verschillende begeleiders, eventueel andere zaken zoals hoeveelheid gefloten wedstrijden, spelregeltoetsen, aantal afzeggingen, N.O.'s, etc.
- 5) Het voorstel wordt minimaal 14 dagen voorafgaand aan een Adviseurs overleg ingediend en besproken in het overleg met de andere Adviseurs (4+ ogen principe).
- 6) De voorstellen tot herverdeling worden gedaan voorafgaand aan het seizoen. Indien noodzakelijk kan er ook nog in januari een voorstel worden gedaan.
- 7) Team arbitrage beoordeelt het proces en verwerkt de mutaties.

### **7.3 PROMOTIE EN DEGRADATIE**

Een scheidsrechter met een L3 licentie kan worden gepromoveerd naar een L4 licentie. Hiervoor dient te worden voldaan aan het Licentiebeleid Arbitrage, hoofdstuk 3 “Eisen om licentie te verkrijgen en te behouden”.

Ook kan een scheidsrechter zijn licentie kwijtraken. In het Licentiebeleid Arbitrage, hoofdstuk 4 “Beëindigen Licentie” geeft hier verdere uitleg over.

## 8. RONDOM WEDSTRIJDEN

### 8.1 DISKWALIFICERENDE FOUTEN

Het kan voorkomen dat een speler of coach tijdens een wedstrijd wordt bestraft met een diskwalificerende fout. Dit betreft situaties waarin een directe diskwalificerende fout wordt gegeven en niet de situaties waarbij sprake is van wedstrijd diskwalificatie (zie onder).

#### Procedure

- 1) De betreffende speler of coach dient dan tijdens de wedstrijd de speelhal te verlaten en naar de kleedkamer te gaan. Hij/zij mag ook het gebouw verlaten, maar plaatsnemen op de tribune of in de kantine is niet toegestaan.
- 2) De scheidsrechter die een speler of coach diskwalificeert, informeert de betrokken persoon over het feit dat deze is gediskwalificeerd.
- 3) Binnen drie (3) dagen na de wedstrijd dienen alle officials hun persoonlijke verslag van hetgeen heeft plaatsgevonden in te sturen naar de TGC. Het verslag moet worden verstuurd naar [tgc@basketball.nl](mailto:tgc@basketball.nl).  
Voor de BNXT geldt een andere procedure.

Voor de volledige procedures wordt verwezen naar het Reglement Tucht- en Geschillenrechtspraak. Voor een beknopte uitleg van wat te doen bij een directe diskwalificerende fout wordt verwezen naar [de beschrijving](#) en [het animatiefilmpje](#).

Kijk ook op: [https://basketball.nl/wp-content/uploads/2025/06/meldingsformulier\\_Tuchtzaak-2.doc](https://basketball.nl/wp-content/uploads/2025/06/meldingsformulier_Tuchtzaak-2.doc)

#### Wedstrijd diskwalificatie (GD)

In onderstaande tabel staan situaties beschreven waarbij er sprake is van een *wedstrijd diskwalificatie* (game disqualification- GD) en dan geldt alleen regel 1 van bovenstaande procedure. Er wordt dan geen strafzaak bij de TGC aanhangig gemaakt en de officials en betreffende speler/coach hoeven geen verslag in te sturen naar de TGC.

	Wedstrijd diskwalificatie bij aantal fouten:
Speler	2 Onsportieve fouten
Speler	2 Technische fouten
Speler	1 Onsportieve fout en 1 Technische fout
Coach	2 Technische fouten C
Coach	3 Technische fouten B
Coach	3 Technische fouten C en B (bij elkaar)

## 8.2 GRENDOVERSCHRIJDEND GEDRAG

Grensoverschrijdend gedrag is elke vorm van handelen en/of nalaten dat als doel en/of gevolg heeft dat de waardigheid en/of veiligheid van één of meerdere personen wordt aangetast.

Er zijn verschillende vormen van grensoverschrijdend gedrag te onderscheiden, maar in grote lijnen kan het volgende onderscheid worden gemaakt:

1. Belediging
2. Bedreiging
3. Discriminatie
4. Seksuele intimidatie

De meeste **beledigingen** gebeuren verbaal door scheldwoorden te gebruiken of iemand met iets negatiefs te vergelijken. Gezichtsuitdrukkingen of gebaren kunnen echter ook als belediging worden opgevat. Iets doen of juist nalaten kan ook een belediging vormen.

Een **bedreiging** is een handeling waarmee iemand of iets door woorden of daden dreigend wordt bejegend. Door iemand te bedreigen wordt hem iets onaangenaams, bijvoorbeeld leed of geweld, in het vooruitzicht gesteld. Een bedreiging kan strafbaar zijn.

Onder **discriminatie** verstaat men het anders behandelen van mensen of groepen (meestal minderheden) op basis van uiteenlopende kenmerken zoals afkomst, ras, geboorteland, geloof, politieke of religieuze overtuigingen, sociale gewoonten, sekse, seksuele geaardheid, taal, handicap, leeftijd, enzovoort.

**Seksuele intimidatie** of ongewenste intimiteit is seksueel grensoverschrijdend gedrag dat zich in allerlei situaties kan voordoen en dat door de persoon aan wie het gericht is als intimiderend of ongewenst wordt ervaren. Het is een vorm van verbaal, non-verbaal of fysiek gedrag.

## 8.3 GRENDOVERSCHRIJDEND GEDRAG WEDSTRIJDDEELNEMERS

Wedstrijddeelnemers zijn alle mensen die direct verbonden zijn aan de wedstrijd zoals spelers, coaches, teambegeleiders, tafelfunctionarissen, officials, etc.

Het gedrag van wedstrijddeelnemers moet een voorbeeld zijn naar alle overige aanwezigen in de zaal (andere wedstrijddeelnemer en publiek). Wedstrijddeelnemers kunnen worden gestraft in relatie tot de wedstrijd (bijvoorbeeld door middel van een Technische Fout). Indien er sprake is van grensoverschrijdend gedrag moet de volgende procedure worden gevolgd:

### Procedure

- 1) Bij een **belediging**, waarschuw een speler of coach bij de eerste keer en geef een technische fout bij herhaling. Afhankelijk van de ernst van de belediging kan een deelnemer ook meteen worden bestraft met een Technische fout.  
Bij een **bedreiging, discriminatie of seksuele intimidatie**, bestraf een speler of coach bij de eerste keer met een technische fout en bij herhaling volgt diskwalificatie. Afhankelijk van de ernst van het grensoverschrijdend gedrag kan een deelnemer ook meteen worden gediskwalificeerd.
- 2) Tafelfunctionarissen en entertainers kunnen niet worden bestraft maar moeten (eventueel na een waarschuwing) worden weggestuurd.
- 3) Wanneer na afloop van de wedstrijd grensoverschrijdend gedrag in de vorm van **bedreiging, discriminatie of seksuele intimidatie** wordt vertoond richting een van

- de officials, dan kan één van de officials een tuchtzaak aanhangig maken bij de TGC. Daarnaast wordt geadviseerd aangifte te doen bij de politie.
- 4) Aan de officials wordt gevraagd incidenten altijd te melden bij de medewerker arbitrage op het bureau en/of de Arbitrage Adviseur.

## 8.4 GRENDOERSCHRIJDEND GEDRAG INDIRECT VERBONDEN PERSONEN

Een voorbeeld van personen die indirect verbonden zijn met de wedstrijd zijn bestuursleden, dweilers, entertainers, etc. van een vereniging. Deze mensen kunnen zich ook misdragen en ook deze groep mensen heeft een voorbeeldfunctie.

Bij een **belediging** moet deze persoon door de aanvoerder of coach van het thuisspelende team worden gewaarschuwd en bij herhaling moet verwijdering uit de zaal plaatsvinden.

Bij een **bedreiging, discriminatie of seksuele intimidatie** moet meteen worden opgetreden volgens onderstaande procedure:

### Procedure

- 1) De officials gaan nooit zelf in discussie.
- 2) De scheidsrechter laat de aanvoerder of coach van het thuisspelende team naar de betreffende persoon gaan om deze te verzoeken de zaal te verlaten. De aanvoerder of coach van het thuisspelende team kan hierbij de aanvoerder van het bezoekende team inschakelen als het duidelijk is dat het grensoverschrijdend gedrag komt van iemand van het bezoekende team.
- 3) Wanneer deze persoon weigert de zaal te verlaten dan kan de hoofdscheidsrechter de aanvoerder of coach inschakelen en als dit niet helpt de wedstrijd staken. De thuisspelende vereniging is verantwoordelijk voor het handhaven van de orde.
- 4) Bij een dergelijke staking sturen alle officials en de aanvoerders van beide teams (de coaches bij een team van U16 of jonger) binnen drie werkdagen een rapport naar de medewerker competitie ([competities@basketball.nl](mailto:competities@basketball.nl)) op het bureau. De medewerker competitie oordeelt inhoudelijk over de gestaakte wedstrijd.

## 8.5 GRENDOERSCHRIJDEND GEDRAG PUBLIEK

Het publiek zijn de mensen die geen direct verband hebben tot de wedstrijd, behalve dat ze komen kijken en aanmoedigen.

Bij een **belediging** door mensen uit het publiek kan dit een eerste keer worden genegeerd, maar bij continue herhaling of ernstige belediging moet worden opgetreden volgens onderstaande procedure. De algemene grens is als de officials of spelers/coaches van een van beide teams persoonlijk worden beledigd.

Bij **bedreiging, discriminatie of seksuele intimidatie** moet meteen worden opgetreden volgens onderstaande procedure:

### Procedure

- 1) De officials gaan nooit zelf in discussie met het publiek.
- 2) Bij grensoverschrijdend gedrag laat de scheidsrechter de aanvoerder van het thuisspelende team (of de coach bij een team van U16 of jonger) het publiek tot rust manen, het vragen zich te gedragen of de betreffende personen vragen de zaal te verlaten. De scheidsrechter kan hierbij de aanvoerder van het bezoekende team

- inschakelen als het duidelijk is dat het grensoverschrijdend gedrag komt van personen van het bezoekende team.
- 3) Bij herhaling kan worden gekozen voor een afkoelperiode van 10 minuten, waarbij alle wedstrijddeelnemers het veld verlaten.
  - 4) Wanneer het grensoverschrijdend gedrag niet ophoudt, dan kan de hoofdscheidsrechter de wedstrijd staken. De thuisspelende vereniging is verantwoordelijk voor het handhaven van de orde. Ook een uitspelende vereniging kan worden aangesproken ingeval haar meegereisde publiek zich misdraagt.
  - 5) Bij een dergelijke staking sturen alle officials en de aanvoerders van beide teams (de coaches bij een team van U16 of jonger) binnen drie werkdagen een rapport naar de medewerker arbitrage op het bureau. De medewerker competitie oordeelt inhoudelijk over de gestaakte wedstrijd.

## 8.6 GESTAAKTE WEDSTRIJD

Het kan voorkomen dat door de hoofdscheidsrechter een wedstrijd wordt gestaakt als gevolg van omstandigheden zoals incidenten of misdragingen van een team of publiek of niet meer beschikbaar zijn van de zaal. Dit heeft geen betrekking op de verbeurdverklarde wedstrijd (niet aanwezig zijn of het weigeren van een team om te spelen na aanmaning van de hoofdscheidsrechter) of de verloren verklaarde wedstrijd (minder dan twee spelers).

### Procedure

- 1) Het wedstrijdformulier (DWF) wordt afgetekend op de stand op dat moment.
- 2) Bij het staken van een wedstrijd sturen alle officials, onafhankelijk van elkaar, binnen drie (3) werkdagen hun verklaring naar het team competities ([competities@basketball.nl](mailto:competities@basketball.nl)).
- 3) Bij een staking moeten beide verenigingen ook een verklaring insturen naar het team competities ([competities@basketball.nl](mailto:competities@basketball.nl)).
- 4) De competitie organiserende instantie doet vervolgens een uitspraak over de winnaar en uitslag van de wedstrijd.

## 8.7 CONTACTPERSOON VEILIGE SPORT

Grensoverschrijdend gedrag komt voor in alle gelederen van de samenleving, zo ook in de basketbalsport. Hoewel we het liever niet meemaken is het belangrijk om te weten dat er een plek is waar je naartoe kunt om dit te melden.

De contactpersonen veilige sport van de Nederlandse Basketball Bond zijn Ivy, Marjan en Dion. Zij zijn als volgt te bereiken:

<https://basketball.nl/kennishub/veilige-sport/contactpersoon/>

Kijk voor meer informatie op onze website:

<https://basketball.nl/kennishub/veilige-sport/>

## 9. SOCIAL MEDIA

### Neem de juiste beslissing op sociale media

Vandaag de dag worden de beslissingen van scheidsrechters op het veld, of ze nu terecht of onterecht zijn, snel en breed uitgemeten op digitale- en sociale media.

De groei van sociale netwerken heeft de wijze van communiceren drastisch gewijzigd. Niet alleen de snelheid waarmee berichten verspreid kunnen worden maar ook de daarmee gepaard gaande (on)zorgvuldigheid. De richtlijnen en aanbevelingen in dit document zijn voor alle scheidsrechters en kaderleden die betrokken zijn bij basketbalwedstrijden van de NBB en zijn van toepassing op alle interactieve- en sociale media (inclusief maar niet beperkt tot Facebook, Twitter, LinkedIn, YouTube, Google+ en websites of blogs, zowel voor persoonlijk als voor professioneel gebruik).

Deze richtlijnen hebben tot doel gepast gedrag op sociale media te stimuleren en scheidsrechters te beschermen tegen en bewust te maken van de gevolgen van het gebruik van sociale media.

### Deelname aan online sociale netwerken beïnvloedt je privéleven, je sociale leven en je professionele leven:

- > Iedere NBB scheidsrechter mag zich uitdrukken op sociale media.
- > Daarbij wel transparantie waarborgen: de NBB-organisatie moet worden beschreven op een eerlijke en natuurlijke manier.
- > De basketbalsport moet erdoor worden gediend.

### Bescherm je privacy en vertrouwelijke informatie:

- > Wees voorzichtig met het delen van je telefoonnummer en e-mailadres.
- > Bescherm zowel je privéleven als je professionele leven en zet je goede naam niet op het spel.
- > Wees ervan bewust dat alle internetactiviteit tot in lengte van dagen wordt opgeslagen en toegankelijk is voor iedere gebruiker die het uit zijn verband kan halen.

### Gedeelde meningen op welk sociaal profiel dan ook zijn persoonlijk en vertegenwoordigen op geen enkele manier de mening van de NBB:

- > Scheidsrechters zijn vrij in het uiten van hun mening over welk onderwerp dan ook.
- > Zij mogen echter nooit vergeten dat zij beslissingen nemen door wedstrijden te arbitreran.
- > Niemand heeft het recht te denken dat deze beslissingen tijdens de wedstrijd worden beïnvloed door iets anders dan puur inzicht.
- > De NBB beveelt scheidsrechters sterk aan geen commentaar over verenigingen, spelers, nationale teams, de NBB, competities, collega scheidsrechters of welke deelnemer aan de sport dan ook te plaatsen op enig sociale media ten einde iedere verdenking van vooroordeel te voorkomen.
- > Sociale normen en waarden, naast die van sociale media dienen te allen tijde te worden gerespecteerd.
- > Denk eerst goed na voordat je iets op sociale media plaatst over een competitie waarin je actief bent als scheidsrechter.
- > Wees selectief in de informatie en afbeeldingen die je post.

**Posts moeten respectvol zijn en mogen geen respectloze of beledigende woorden of afbeeldingen bevatten:**

- > Geen beledigingen of aanstootgevende commentaren.
- > Plaats geen meningen die bedreigend, obscene of schadelijk kunnen zijn voor de goede naam van de NBB, verenigingen, nationale teams, collega scheidsrechters, spelers, de basketbalsport, etc.

**Voordelen van sociale media:**

- > Onmiddellijk informatie over basketball en arbitrage wereldwijd (delen van foto's en video's, documenten etc.).
- > Maakt netwerken en contact met anderen eenvoudig.
- > Hulpmiddelen kunnen worden gebruikt bij opleiding en scholing.
- > Organiseren van en deelnemen aan bijeenkomsten, evenementen, workshops is eenvoudig.
- > Geen taal- of geografische grenzen.

**Gevaren:**

- > Je leven is niet meer privé.
- > Bescherming van de privacy en vertrouwelijkheid kan niet worden gegarandeerd.
- > Informatie verspreiden via het internet is niet geheel veilig.
- > Kopiëren van materiaal is eenvoudig en kan worden gebruikt in een andere context.

## 10. VERENIGINGEN

### 10.1 SCHEIDSRECHTER COÖRDINATOR VERENIGING

Elke vereniging dient via club.basketball.nl een lid op te geven als Scheidsrechter Coördinator Vereniging (SCV), die de volgende taken heeft:

- > De SCV is het aanspreekpunt wat betreft scheidsrechterszaken.
- > De SCV zoekt binnen de vereniging naar potentiële nieuwe scheidsrechters, stimuleert de beschikbare scheidsrechters om door te blijven gaan en zorgt voor een adequaat contact met de betreffende medewerker arbitrage of medewerker opleidingen hierover.
- > De SCV coördineert de goede begeleiding van alle verenigings-scheidsrechters.

Meer informatie voor en over de begeleiden van scheidsrechters op de vereniging staat op de website: <https://basketball.nl/kennishub/official/scv>

# BIJLAGE 1: GEDRAGSCODE OFFICIALS VAN DE NBB

## Veiligheid en verantwoordelijkheid

Neem de verantwoordelijkheid om een veilig sportklimaat te waarborgen en zet je in voor een inclusieve omgeving waar iedereen zich welkom voelt.

## Respect en gelijke behandeling

Ken en erken de basisbehoeften van iedereen op de vereniging: iedereen heeft recht op privacy, veiligheid, menselijke waardigheid en lichamelijke integriteit.

Gedraag je eerlijk, transparant, betrouwbaar en respectvol naar anderen en behandel iedereen gelijkwaardig. Onthoud je van discriminerende, kleinerende of (seksueel) intimiderende opmerkingen, pesten en ander (fysiek, verbaal en non-verbaal) grensoverschrijdend gedrag.

Maak geen onderscheid naar godsdienst, levensovertuiging, politieke gezindheid, afkomst, geslacht, handicap, seksuele gerichtheid, culturele achtergrond, leeftijd of andere kenmerken. Houd rekening met kwetsbare mensen en groepen.

## Regels en afspraken

Wees eerlijk en sportief. Ken naast de spelregels ook de regels van de locatie, de vereniging, de NBB, FIBA en IWBF en handel hiernaar. Zorg voor een goede samenwerking met trainers/coaches en begeleiders, en ook met de andere arbitragefunctionarissen, die in de wedstrijd actief zijn (collega-scheidsrechters, commissaris, tafelfunctionarissen, etc.). Houd je aan de dopingregels en werk mee aan de organisatie van dopingcontroles. Span je ervoor in om tijdig duidelijke afspraken te maken en houd je hier ook aan. Ga zorgvuldig om met informatie, zeker wanneer die potentieel gevoelige zaken betreft en mensen kan beschadigen.

Houd jezelf op de hoogte van de geldende regels d.m.v. trainingen/voorlichtingen.

## Aanspreken en melden

Uitgangspunt is dat iedereen iemand aanspreekt wanneer hij constateert dat er sprake kan zijn van onveilige of mogelijk grensoverschrijdende situaties. Ben je bewust van de risico's van matchfixing en handel voorzichtig.

Meld (vermoedens of signalen van) een dopingovertreding, matchfixing of (seksuele) intimidatie bij het bestuur, het meldpunt Veilige Sport van de NBB of Centrum Veilige Sport Nederland (CVSN).

Maak situaties waarin je je niet veilig voelt of waar iets ingaat tegen je eigen waarden en normen, bespreekbaar met het bestuur of neem contact op met het meldpunt Veilige Sport van de NBB of CVSN.

## **Gunsten en geschenken**

Neem naast een eventuele reguliere vrijwilligersvergoeding geen gunsten, geschenken, diensten of vergoedingen aan van sporters, trainer-coaches, bestuurders of derden. Word je iets aangeboden? Meld dit dan aan meldpunt Veilige Sport van de NBB. Wees open, neutraal en transparant in je acties, zodat het eenvoudig is om verantwoording af te leggen en inzicht bestaat in het handelen en beweegredenen. Voorkom de schijn van belangenverstrengeling. Neem bij vragen of twijfel contact op met het team Arbitrage van de NBB.

## **Matchfixing**

Ken de regels over matchfixing! Wed nooit op eigen wedstrijden en competities, of op wedstrijden en competities waar je invloed op kunt hebben. Wed ook niet op jeugdcompetities. Manipuleer geen resultaten of onderdelen van wedstrijden. Deel geen vertrouwelijke informatie die anderen kunnen gebruiken voor het plaatsen van weddenschappen. Houd je aan de verplichting om matchfixing te melden bij meldpunt Veilige Sport van de NBB of CVS/N wanneer je wordt benaderd voor matchfixing of vermoedens hebt dat dit speelt.

## **Voorbeeldrol**

Wees je bewust van je voorbeeldfunctie als scheidsrechter of official. Wees in optimale conditie en verschijn in de voorgeschreven kleding. Let op je taalgebruik en hoe je je aan anderen

presenteert. Wees dienstbaar, zowel bij het faciliteren van een sportief verloop van de wedstrijd als bij het uitvoeren van het beleid rond sportief gedrag. Onthoud je van gedragingen en uitlatingen waardoor de sport, de collega-officials, of de NBB in diskrediet kan worden gebracht, ook bij het gebruik van sociale media.