



NBB
NEDERLANDSE
BASKETBALL BOND

NEDERLANDSE BASKETBALL BOND

HANDBOEK ARBITRAGE

SEIZOEN 2024-2025

INHOUD

Inleiding.....	3
1.1 Begripsomschrijvingen en afkortingen.....	3
2. Nederlandse Basketball Bond - Arbitrage	5
2.1 Contactgegevens	5
3. Arbitragehuis	7
4. Eisen aan officials.....	8
4.1 Licentie	8
4.2 Spelregeltest.....	9
4.3 Conditietest.....	9
4.4 Kledingvoorschriften	10
4.4.1 Kleding rondom de wedstrijd	10
4.4.2 Kleding tijdens de wedstrijd	10
4.5 Voorbereiding	10
4.5.1 Aanwezigheid	10
4.5.2 Tafelfunctionarissen	11
4.5.3 Niet aanwezig zijn tafelfunctionarissen	11
4.5.4 Identificatie spelers en coaches.....	11
4.5.5 Aanwezigheid coach.....	12
4.6 Blessures.....	12
4.7 Onafhankelijkheid.....	12
5. Aanwijzen officials	13
5.1 Algemeen	13
5.2 Opgave beschikbaarheid	14
5.3 Structurele blokkades	14
5.4 Incidentele blokkades	15
5.5 Kilometervoorkeur	15
5.6 Afzeggen en ruilen	16
5.7 Blessures.....	16
5.8 Acute verhindering	16
5.9 Wedstrijdwijzigingen	16
5.10 Niet opkomen	17
5.11 Official niet aanwezig	17
6. Vergoedingen.....	18
6.1 Vergoedingen	18
6.2 Reizen	18
7. Begeleiden en beoordelen.....	19
7.1 Uitvoeren van begeleidingen/beoordelingen.....	19
7.2 Promotie	19
7.3 Degradatie.....	19
8. Rondom wedstrijden	20
8.1 Diskwalificerende fouten	20
8.2 Wangedrag.....	21
8.3 Wangedrag wedstrijddeelnemers	21
8.4 Wangedrag indirect verbonden personen	22
8.5 Wangedrag publiek.....	22
8.6 Gestaakte wedstrijd	23
8.7 Vertrouwenscontactpersoon	23
9. Social Media.....	24
10. Leveringsplicht scheidsrechters.....	26
10.1 Principe van de leveringsplicht.....	26
10.2 Leveringsplicht scheidsrechters	27
10.2.1 Opgave	27
10.2.2 Vervanging scheidsrechter	27
10.2.3 Monitoring.....	28
10.3 Niet voldoen aan de leveringsplicht	28
10.4 Scheidsrechterscoördinator	28
Bijlage 1: Gedragscode officials van de NBB	29

INLEIDING

Dit is het Handboek Arbitrage. Dit document is bedoeld voor alle officials die door de NBB worden aangesteld voor wedstrijden en voor verenigingen.

Het handboek is een aanvulling op het Wedstrijdreglement en alle zaken betreffende officials die in het Wedstrijdreglement niet zijn geregeld, worden in dit handboek benoemd. Waar nodig zijn ook verdere uitwerkingen van het Wedstrijdreglement opgenomen.

Het betreft zowel een aantal procedurele zaken betreffende aanschrijving en begeleiding, maar er worden ook handvatten aan officials gegeven wat te doen in bepaalde situaties.

Niet alle zaken in dit handboek zijn van toepassing op alle scheidsrechters; scheidsrechters met een arbeidsovereenkomst (L4+) hebben aanvullende afspraken buiten dit handboek om.

Het handboek is vastgesteld door het bestuur van de NBB.

1.1 BEGRIPSOMSCHRIJVINGEN EN AFKORTINGEN

Begrip en afkorting	Omschrijving
Aangeschreven scheidsrechter	Een scheidsrechter die door de NBB is aangeschreven voor een wedstrijd.
Aanvoerder	De aanvoerder is een speler die door de hoofdcoach is aangewezen om het team te vertegenwoordigen. Bij wedstrijden van de U16 en jonger worden de taken van de aanvoerder waargenomen door de hoofdcoach.
Arbitragehuis	Naamgeving voor de structuur die gehanteerd wordt op het gebied van arbitrage.
BNXT League	De Mannen Eredivisie competitie, een competitie met de Belgische Mannen Eredivisie.
Commissaris	Een persoon die controleert of de aangeschreven tafelfunctionarissen hun taak correct en onafhankelijk vervullen en die scheidsrechters in een probleemloze voortgang van de wedstrijd ondersteunt.
Commissie van Beroep (CvB)	Commissie bij wie beroep kan worden ingesteld tegen een bepaalde beslissing.
Coördinator arbitrage	Een NBB-medewerker eindverantwoordelijk voor het beleid en uitvoering van de arbitragezaken binnen een discipline (5-5, 3x3, rolstoel).
Fédération Internationale de Basketball (FIBA)	De internationale basketball bond
Gedragscode officials	Gedragsregels voor officials.
International Wheelchair Basketball Federation (IWBF)	De internationale rolstoelbasketbal bond
Kwalificatie Structuur Sport (KSS)	Een samenhangend geheel van kwalificatieprofielen voor trainer-coaches, instructeurs, officials en opleiders. De kwalificatiestructuur geeft op vijf verschillende niveaus aan welke competenties deelnemers na afloop van hun opleiding bezitten.
L3 niveau	Wedstrijden waarbij de scheidsrechters worden aangesteld door de regionale planner(s). Deze scheidsrechters fluiten binnen een straal van hun woonplaats, wat niet is gelimiteerd door "oude" rayon of afdelingsgrenzen.

L4 niveau	Wedstrijden waarbij de scheidsrechters worden aangesteld door de landelijke planner. Deze scheidsrechters kunnen in principe in heel Nederland worden ingezet om te fluiten.
Leveringsplicht	Elk team dat zich inschrijft in een competitie met aangewezen scheidsrechters, dient één of meerdere scheidsrechters op te geven die door de NBB kan worden ingezet als onafhankelijke scheidsrechter (en die voldoet aan de gestelde eisen).
Licentie	Licentie die een official nodig heeft om wedstrijden op een bepaald niveau binnen de competities van de NBB te mogen fluiten of begeleiden.
Medewerker arbitrage	Een NBB-bureaumedewerker eindverantwoordelijk voor de dagelijkse coördinatie van de arbitragezaken binnen een discipline (5-5, 3x3, rolstoel).
mobiel Digitaal Wedstrijd Formulier (mDWF)	Het digitale scoreformulier waarmee alle gebeurtenissen zoals scores en fouten tijdens een wedstrijd worden bijgehouden.
Nederlandse Basketball Bond (NBB)	De bond die in Nederland verantwoordelijk is voor het organiseren van basketball.
National FIBA Instructor (NFI)	Een door FIBA opgeleide persoon verantwoordelijk voor de instructie en opleiding van officials. Tevens contactpersoon tussen FIBA en de NBB ten aanzien van arbitrage.
Niet Opkomen (scheidsrechter) (NO)	Wanneer een op persoonlijke naam aangeschreven scheidsrechter niet bij een wedstrijd aanwezig is of niet correct vermeld is op het scoreformulier.
Official	Een persoon die met de leiding of begeleiding van een wedstrijd belast is. In het basketball zijn dit een commissaris, scheidsrechter en tafelfunctionarissen.
Scheidsrechter coördinator (SC)	Een contactpersoon tussen de vereniging, de NBB en de scheidsrechters en tevens verantwoordelijk voor het opleiden van de verenigingsscheidsrechters alsmede het werven en behouden van de scheidsrechters die voor de vereniging fluiten.
Sportlink	Het automatiseringssysteem van de NBB
Tafelfunctionarissen	Functionarissen die een administratieve taak uitvoeren tijdens een wedstrijd: een scorer, een assistent-scorer, een timer en een schotklok operator.
Tucht- en Geschillen Commissie (TGC)	Deze commissie beoordeelt en beslist alle strafbare feiten waarvoor een aanklacht is ingediend en verzorgt tevens de geschillenbeslechting tussen bijvoorbeeld leden en de bond.
Verenigingsniveau	Wedstrijden waarbij de scheidsrechters worden aangesteld door de vereniging.
Women's Basketball League (WBL)	De Vrouwen Eredivisie competitie

2. NEDERLANDSE BASKETBALL BOND - ARBITRAGE

2.1 CONTACTGEGEVENS

Gegevens NBB

Kelvinbaan 48, Nieuwegein
Telefoon Algemeen: 030 249 6660
Telefoon Arbitrage: 030 249 6662
www.basketball.nl

NBB team Arbitrage

Naam	Functie	Contact
Mette van Kruijsbergen	Medewerker Arbitrage landelijk	arbitrage@basketball.nl 06 42 40 18 12
Björn van Hout	Medewerker Arbitrage	arbitrage@basketball.nl 06 42 40 18 39
Tom Leemans	Medewerker Arbitrage	arbitrage@basketball.nl 06 43 26 33 19
Marco van Apeldoorn	Projectmedewerker Arbitrage	arbitrage@basketball.nl 06 42 40 17 33
Antio Sinterniklaas	Coördinator Arbitrage National FIBA instructor	antio.sinterniklaas@basketball.nl 06 42 40 18 10

Experts

Naam	Expertise
Theo Vriezen	Beoordelingen L4
Edith Oudshoorn	3x3 basketball
Edwin Wallaart	Rolstoelbasketbal
Michel Zegwaard	Coaching scheidsrechters, Commissarissen, adviseur BNXT

L3 Arbitrage Adviseurs

Regio	Contactpersoon	Contact
Noord	Esther Janssen	arbitrage.adviseur@basketball.nl
Oost	Roel Pelsinger	
Zuid	Frank van Stiphout	
West	Mark Verburg	
Noord-Holland	Ronald Herrema	

Planners en Herplanners

Taak	Verantwoordelijke	Contact
Planners		
L4 planner 5-5	Mette van Kruijsbergen	arbitrage@basketball.nl
Planner 3x3	Mette van Kruijsbergen	
Planner rolstoel	Mette van Kruijsbergen	
L3 planner 5-5	Jade van Vechel & Pim de Vries	
Herplanners voor laatste moment mutaties (vanaf vrijdag 15.00 uur voor mutaties aankomend weekend)		
L4 herplanner 5-5	Ivo Steenbeek 06 1695 3620	herplanner@basketball.nl
L3 herplanner Noord	Esther Janssen 06 2365 8904	
L3 herplanner Oost	Sara Koster 06 4245 0093	
L3 herplanner Zuid	Tim van Riel 06 5346 6481	
L3 herplanner West	Ivo Steenbeek 06 1695 3620	
L3 herplanner Noord-Holland	Ivo Steenbeek 06 1695 3620	

L3 Talentcoaches Arbitrage

Regio	Contactpersoon	
Noord	Bert Lipper	arbitrage.talentcoach@basketball.nl
Oost	Bert de Wit Simon Scholten	
Zuid	vacant	
West	Nino Neeleman	
Noord-Holland	Xander Roodhuyzen	

L3 Begeleiders Arbitrage

Regio	Contactpersoon	
Noord	Bert Lipper	arbitrage.begeleider@basketball.nl
Oost	Walter Burghout	
Zuid	vacant	
West	Edward von Burg	
Noord-Holland	Michel Klaver	

3. ARBITRAGEHUIS

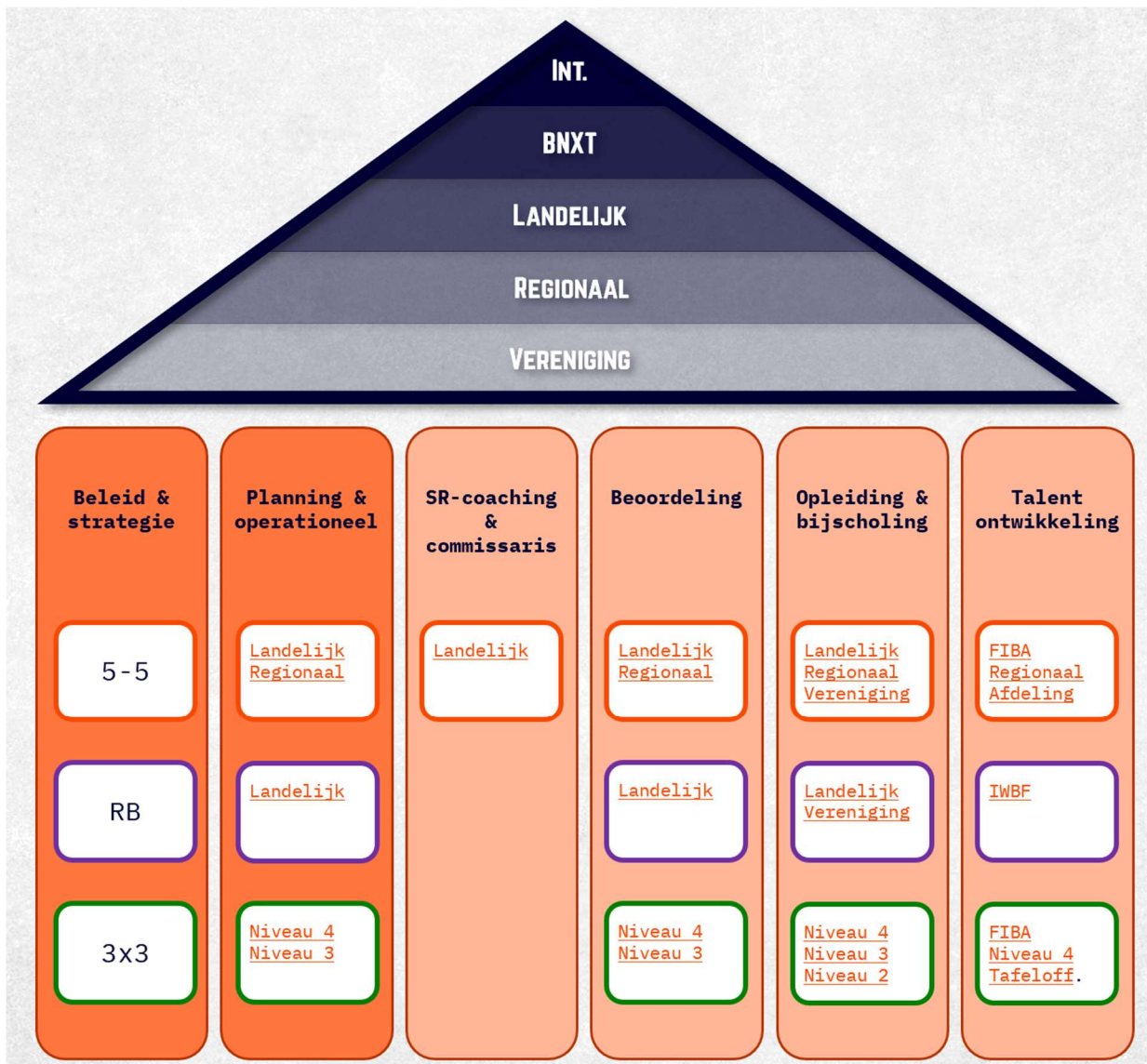
Dit Handboek Arbitrage is gebaseerd op de uitgangspunten van het Arbitragehuis. Dit huis is opgebouwd volgens de Kwalificatie Structuur Sport (KSS), zoals vastgesteld door NOC*NSF. Daarin worden verschillende niveaus onderscheiden. Per niveau zijn vereiste competenties, bijbehorende verantwoordelijkheden en beheersingscriteria omschreven (kwalificatieprofielen).

Alle competities in Nederland zijn gekoppeld aan een bepaald scheidsrecht niveau. In het Arbitragehuis is per niveau beschreven wie verantwoordelijk is voor planning, begeleiding, opleiding, bijscholing, etc.

- > Niveau 2 vereniging
- > Niveau 3 regionaal
- > Niveau 4 landelijk
- > Niveau 4+ heren eredivisie
- > Niveau 5 internationaal

De scheidsrechteropleidingen en de licentiestructuur verwijzen naar deze niveaus.

Het model van het Arbitragehuis is hieronder grafisch weergegeven:



ARBITRAGEHUIS

4. EISEN AAN OFFICIALS

4.1 LICENTIE

Om actief te kunnen zijn als NBB scheidsrechter dient een official in het bezit te zijn van een licentie. Alle voorwaarden omtrent licenties staan in het separate document “Licentiebeleid Arbitrage”.

In Nederland bestaan de volgende licenties in de door de NBB aangeschreven competities:

Licentie 5-5	Omschrijving
Licentie 3 (L3)	Hiermee mag een scheidsrechter fluiten op maximaal regionaal geplande wedstrijden.
Licentie 4 (L4)	Hiermee mag een scheidsrechter fluiten op maximaal landelijk niveau, behalve Mannen Senioren Eredivisie.
Licentie 4+ (L4+)	Met deze licentie mag een scheidsrechter fluiten op maximaal Mannen Senioren Eredivisie en BNXT League niveau.
Licentie 5 (L5)	Hiermee mag een scheidsrechter fluiten op maximaal FIBA-niveau. Het verstrekken van een niveau 5 licentie valt buiten de verantwoordelijkheid van de NBB.

Licentie Rolstoel	Omschrijving
Licentie RB3 (LRB3)	Hiermee mag een scheidsrechter rolstoelbasketbal fluiten op maximaal toernooidivisie-niveau.
Licentie RB4 (LRB4)	Hiermee mag een scheidsrechter rolstoelbasketbal fluiten op maximaal Eredivisie-niveau.
Licentie RB5 (LRB5)	Hiermee mag een scheidsrechter rolstoelbasketbal fluiten op max. IWBF-niveau. Het verstrekken van een niveau 5 licentie valt buiten de verantwoordelijkheid van de NBB.

Licentie 3x3	Omschrijving
Licentie 3x3 3 (LX3)	Hiermee mag een scheidsrechter 3x3 basketbal fluiten maximaal op niveau Mannen U15 en Vrouwen U18.
Licentie 3x3 4 (LX4)	Hiermee mag een scheidsrechter 3x3 basketbal fluiten maximaal op niveau Mannen Senioren en Vrouwen Elite.
Licentie 3x3 4+ (LX4+)	Hiermee mag een scheidsrechter 3x3 basketbal fluiten maximaal op niveau Mannen Elite.
Licentie 3x3 5 (LX5)	Hiermee mag een scheidsrechter 3x3 basketbal fluiten maximaal op FIBA-niveau. Het verstrekken van een niveau 5 licentie valt buiten de verantwoordelijkheid van de NBB.

Licentie Commissaris	Omschrijving
Licentie C4+ (LC4+)	Hiermee mag een commissaris op maximaal Mannen Eredivisie niveau werken als commissaris.
Licentie C5 (LC5)	Hiermee mag een commissaris op maximaal FIBA niveau werken als commissaris. Het verstrekken van een niveau 5 licentie valt buiten de verantwoordelijkheid van de NBB.

Scheidsrechterlicenties worden afgegeven vanaf niveau 3.

4.2 SPELREGELTEST

De basketbalspelregels zijn uitgebreid en wijzigen regelmatig. Om aan te tonen dat de official de actuele spelregels en reglementen beheerst dient een (digitale) spelregeltest (incl. reglementen) met goed gevolg te worden afgerond. Voor mensen met een **officiële diagnose** voor dyslexie kan er in overleg een aangepaste test worden gedaan.

Hierbij gelden de eisen:

5-5	Eis
Licentie 3 (L3)	Voorafgaand aan het seizoen een spelregeltest, minimaal 60% goed.
Licentie 4 (L4)	Voorafgaand aan het seizoen een spelregeltest, minimaal 75% goed.
Licentie 4+ (L4+)	Voorafgaand aan en halverwege het seizoen een spelregeltest, minimaal 80% goed.
Licentie 5 (L5)	Voorafgaand aan en halverwege het seizoen een spelregeltest, minimaal 80% goed.

Rolstoel	Eis
Licentie RB 3 (LRB3)	Voorafgaand aan het seizoen een spelregeltest, minimaal 60% goed.
Licentie RB 4 (LRB4)	Voorafgaand aan het seizoen een spelregeltest, minimaal 75% goed.
Licentie RB 5 (LRB5)	Voorafgaand aan het seizoen een spelregeltest, minimaal 80% goed.

3x3	Eis
Licentie 3x3 (LX3)	Voorafgaand aan het seizoen een Engelstalige spelregeltest, minimaal 60% goed.
Licentie 3x3 (LX4)	Voorafgaand aan het seizoen een Engelstalige spelregeltest, minimaal 75% goed.
Licentie 3x3 (LX4+)	Voorafgaand aan het seizoen een Engelstalige spelregeltest, minimaal 80% goed.
Licentie 3x3 (LX5)	Voorafgaand aan het seizoen een Engelstalige spelregeltest, minimaal 80% goed.

Commissaris	Eis
Licentie C4+ (LC4+)	Voorafgaand aan het seizoen een spelregeltest, minimaal 80% goed.
Licentie C5 (LC5)	Voorafgaand aan het seizoen een spelregeltest, minimaal 80% goed.

4.3 CONDITIETEST

Basketball is een snel spel waarbij een scheidsrechter mentaal en fysiek fit moet zijn om de hele wedstrijd geconcentreerd te kunnen fluiten. Om aan te tonen dat de scheidsrechter voldoende conditie heeft om de hele wedstrijd te kunnen functioneren, dient een conditietest met goed gevolg te worden afgerond.

De conditietest is de zogenaamde shuttle run test, waarbij heen en weer wordt gelopen tussen twee lijnen die 20 meter uit elkaar liggen. Voor verder uitleg van de toets is een [document](#) beschikbaar.

3x3 scheidsrechters mogen in plaats van de shuttle run test ook een inspanningstest op fiets VO²max doen bij een geaccrediteerde instantie. Hierbij geldt de norm 43 ml/kg/min. De kosten voor de alternatieve test zijn voor rekening van de scheidsrechter.

4.4 KLEDINGVOORSCHRIFTEN

4.4.1 KLEDING RONDOM DE WEDSTRIJD

Een door de NBB aangeschreven official is een vertegenwoordiger van de NBB. De kleding dient hieraan te worden aangepast. Dit betekent dat van een official wordt verwacht dat zijn kledingkeuze representatief is en neutraal (bijvoorbeeld geen clubuitingen). Een colbert of net jasje heeft de voorkeur.

4.4.2 KLEDING TIJDENS DE WEDSTRIJD

Scheidsrechters die worden aangeschreven door de NBB worden geacht om in het voorgeschreven, uniforme tenue te fluiten:

- > Zwarte pantalon;
- > Zwarte sportschoenen;
- > Oranje of zwarte Nike shirt

Scheidsrechters die worden aangeschreven door de planner 3x3 worden geacht om in het uniforme tenue te fluiten, zoals voorgeschreven door de NBB:

- > Zwarte Nike korte broek;
- > Zwarte sportschoenen;
- > Zwarte Nike shirt

Wanneer een team in vrijwel dezelfde kleur als de scheidsrechters speelt, fluiten de scheidsrechters in het zwarte of oude grijze shirt. De scheidsrechters fluiten als team altijd in hetzelfde kleur shirt.

4.5 VOORBEREIDING

4.5.1 AANWEZIGHEID

Een goede en rustige voorbereiding is belangrijk voor een official.

Procedure

- 1) Officials bij wedstrijden op L4 niveau dienen minimaal één uur voorafgaand aan de wedstrijd aanwezig te zijn. Scheidsrechters in de aangeschreven divisies op L3 niveau dienen minimaal 45 minuten voorafgaand aan de wedstrijd aanwezig te zijn (advies 1 uur).
- 2) In overleg tussen beide scheidsrechters zal de meeste ervaren scheidsrechter of anders de oudste van de twee, als hoofdscheidsrechter worden aangewezen. Dit geldt niet voor wedstrijden waar met 3 scheidsrechters wordt gefloten.
- 3) De eerstgenoemde in het programma neemt ruim voor de wedstrijd contact op met de collega-official(s). Er dient voorafgaand aan de wedstrijd contact te zijn geweest tussen de officials. Als een collega niet reageert, dan kan hulp van de betreffende planner en/of medewerker arbitrage worden ingeroepen.
- 4) De hoofdscheidsrechter neemt het initiatief tot een voorbespreking.
- 5) De hoofdscheidsrechter en/of commissaris kijkt of alle wedstrijdbenodigdheden correct zijn.
- 6) De hoofdscheidsrechter en/of commissaris identificeert alle spelers en coaches die op het wedstrijdformulier staan.
- 7) De hoofdscheidsrechter fluit zes minuten voor de wedstrijd voor line-up.
- 8) Na de line-up zijn er nog drie minuten wedstrijdvoorbereiding voor de teams.

Voor het fluiten van toernooien gelden mogelijk afwijkende voorschriften.

4.5.2 TAFELFUNCTIONARISSEN

Bij iedere wedstrijd dienen Tafelfunctionarissen aanwezig te zijn. Deze mensen assisteren de scheidsrechters in het correcte verloop van de wedstrijd.

Procedure

- 1) De scheidsrechter / commissaris instrueert vooraf de tafelfunctionarissen. Wanneer de tafelfunctionarissen niet bekwaam zijn kan de hoofdscheidsrechter (eventueel op advies van een commissaris) verzoeken om andere tafelfunctionarissen. Een alternatief is om een extra persoon toe te staan zodat de aanwezigen het leren.
- 2) De scheidsrechters / commissaris houden het eerste kwart de tafel-functionarissen goed in de gaten. Wanneer zaken niet goed gaan, grijpen ze in.
- 3) Wanneer een tafelfunctionaris niet functioneert, dan kan de hoofdscheidsrechter deze persoon wegsturen en verzoeken om een nieuwe tafelfunctionaris. Het is de taak van het thuisspelende team om aan dit verzoek te voldoen.
- 4) De tafelfunctionarissen dienen neutraal te zijn en mogen dan ook geen commentaar op de arbitrage hebben of één van beide teams aanmoedigen.
- 5) Alcoholische dranken achter de wedstrijdtafel zijn tijdens de wedstrijd niet toegestaan. Eten en drinken kan wel, wanneer dit niet storend is voor het verloop van de wedstrijd.
- 6) Mobiele telefoons zijn tijdens de wedstrijd niet toegestaan.

4.5.3 NIET AANWEZIG ZIJN TAFELFUNCTIONARISSEN

De thuisspelende vereniging is verantwoordelijk voor het aanstellen van de tafelfunctionarissen en dient ervoor te zorgen dat zij op tijd aanwezig zijn.

Procedure

- 1) Voor 5-5 valide en rolstoelbasketbalwedstrijden met aangeschreven scheidsrechters dienen gedurende de hele wedstrijd minimaal drie tafelfunctionarissen aanwezig te zijn.
- 2) Tafelfunctionarissen moeten minimaal tien minuten voor de wedstrijd aanwezig zijn achter de wedstrijdtafel. Dan is er voldoende tijd om hen te instrueren. Voor de Mannen en Vrouwen eredivisie geldt minimaal 20 minuten voor aanvang van de wedstrijd.
- 3) Wanneer tafelfunctionarissen tien minuten van tevoren nog niet aanwezig zijn, dan gaan de wedstrijdvoorbereiding-en de line-up gewoon door.
- 4) Laat de tijd stilstaan op drie minuten totdat de tafelfunctionarissen aanwezig zijn. Spreek de thuisspelende aanvoerder hierbij aan op de verantwoordelijkheid van zijn vereniging.
- 5) Wanneer de tafelfunctionarissen aanwezig en geïnstrueerd zijn, starten de laatste drie minuten voor de wedstrijd.
- 6) Als er vijf minuten na het officiële begintijdstip nog geen volledige bezetting van tafelfunctionarissen is, dan wordt de wedstrijd niet meer gestart.

4.5.4 IDENTIFICATIE SPELERS EN COACHES

Als een foto van een speler of coach niet herkenbaar is in de Sportlink app, dan dient de scheidsrechter te vragen om een ID. Heeft de speler geen ID bij zich, dan zegt het reglement op dit moment het volgende:

F.11 Een speler moet in het bezit zijn van een geldige digitale pas in Sportlink, voorzien van een recente pasfoto.

F.12 Voor de wedstrijd controleert de scheidsrechter de identiteit van de spelers. Bij twijfel over de identiteit op basis van de digitale pas, moet een speler voor de start van de wedstrijd zijn legitimatie tonen. Wanneer een speler zijn legitimatie niet kan tonen, wordt dit door de scheidsrechter op het DWF vermeld. Dit kan volgens de LHB worden beboet.

4.5.5 AANWEZIGHEID COACH

We gaan ervan uit dat de coach ruim voor de wedstrijd aanwezig is, en uiterlijk zodra de wedstrijd begint. Als de coach niet aanwezig is op het moment dat de wedstrijd begint, moet je als scheidsrechter de coach verwijderen van het DWF. Dit voorkomt dat er verwarring ontstaat over wie als coach wordt geregistreerd voor de wedstrijd.

Geen coach aanwezig? Dan is de aanvoerder “playing coach”. Dit betekent dat deze speler officieel als coach optreedt voor de wedstrijd, wat ervoor zorgt dat de verantwoordelijkheden en rol van de coach correct wordt ingevuld.

4.6 BLESSURES

Spelers, coaches en supporters hebben recht op een fitte scheidsrechter. Indien een scheidsrechter geblesseerd is, wordt verwacht dat er niet door hem wordt gefloten. Scheidsrechters die voorafgaand aan de wedstrijd of tijdens de wedstrijd geblesseerd raken, moeten voor zichzelf goed de afweging maken of het verantwoord is dat de wedstrijd toch door hen wordt gefloten. In het eigen belang vanwege het mogelijk vergroten van de lichamelijke schade, maar zeker ook in het belang van de wedstrijd.

Op het moment dat een scheidsrechter ervoor kiest de wedstrijd toch te fluiten, wordt mogelijk een risico genomen dat de blessure verergert en dat een prestatie wordt geleverd die wellicht minder is dan normaal. Mocht er een beoordelaar aanwezig zijn, dan is de aanwezigheid van een blessure ook geen excuus voor een eventuele mindere prestatie.

Voor het proces van afmelden in verband met een blessure zie 5.7.

4.7 ONAFHANKELIJKHEID

Van scheidsrechters die door de NBB worden aangesteld wordt verwacht dat ze onafhankelijk zijn ten opzichte van beide teams en de deelnemers (spelers, coaches, etc.). Om deze onafhankelijkheid enigszins te waarborgen heeft de NBB een aantal richtlijnen:

- > Een scheidsrechter fluit niet bij een vereniging waarvan hij lid is.
- > Een scheidsrechter fluit geen wedstrijden als er deelnemers zijn waarmee een persoonlijke of familiere band bestaat.

Het doel van deze richtlijnen is het borgen van de onafhankelijkheid voor de teams, maar ook de bescherming van de scheidsrechters. Vooral in spannende wedstrijden zullen belangrijke beslissingen onder een vergrootglas worden bekeken en dan helpt de onafhankelijkheid de scheidsrechters.

De uitvoering van deze richtlijnen moeten door de NBB én de scheidsrechter samen worden nageleefd.

5. AANWIJZEN OFFICIALS

5.1 ALGEMEEN

De NBB is verantwoordelijk voor het aanschrijven van officials in veel landelijke divisies. Op alle overige niveaus worden twee scheidsrechters aangewezen door de thuish spelende vereniging.

Bij aanvang van het seizoen wordt gekeken hoeveel L3 en L4 scheidsrechters er zijn. Afhankelijk van de beschikbare totalen wordt bekeken welke competities worden ingepland met L4-scheidsrechters, welke met L3-scheidsrechters en welke competities er door de thuisvereniging moet worden aangeschreven. Hierbij is het streven dat onderstaande wedstrijd niveaus worden gefloten door scheidsrechters met minimaal de aangegeven licentie of diploma:

Niveau	Senioren		U22		U20		U19		U18		U16		U14		U12		U10	
	Mannen	Vrouwen	Mannen	Vrouwen	Mannen	Vrouwen	Mannen	Mannen	Vrouwen	Mannen	Vrouwen	Mannen	Vrouwen	Jeugd U12	Jeugd U10			
Eredivisie	L4+	L4	L3	L3	-	-	L4	-	L3	L3	L3	L3	BS3	BS3+BS2	-	-	Landelijke competities	
Promotiedivisie	L4	L3	-	-	-	-	-	-	-	-	-	-	-	-	-	-		
1 ^e divisie	L3	L3	L3	L3	-	-	L3	-	L3	L3	L3	BS3+BS2	BS3+BS2	-	-	Regionale competities (geografisch ingedeeld)		
2 ^e divisie	L3		BS2		BS2		-	BS2		BS2		BS2		Vereniging	Vereniging			
3 ^e divisie	BS3+BS2		Vereniging		Vereniging		-	Vereniging		Vereniging		Vereniging		Vereniging	Vereniging			
4 ^e divisie	BS2		Vereniging		Vereniging		-	Vereniging		Vereniging		Vereniging		Vereniging	Vereniging			
5 ^e divisie	Vereniging		Vereniging		Vereniging		-	Vereniging		Vereniging		Vereniging		Vereniging	Vereniging			
6 ^e divisie	Vereniging		Vereniging		Vereniging		-	Vereniging		Vereniging		Vereniging		Vereniging	Vereniging			

Leveringsplicht

Scheidsrechters thuisvereniging

Diplomascheidsrechters worden door de thuisvereniging aangesteld.

BS3 + BS2	1 scheidsrechter met diploma BS3 of E en 1 met diploma BS2 of F
BS2	2 scheidsrechters met minimaal een diploma BS2 of F
BS3	2 scheidsrechters met minimaal een diploma BS3 of E
Vereniging	Het is de verantwoordelijkheid van de vereniging om hier geschikte scheidsrechters in te zetten, waarbij het advies is om BS2 scheidsrechters in te zetten. Een scheidsrechterdiploma is geen vereiste. Deze divisies kunnen ook worden gebruikt voor scheidsrechters in opleiding.

Licentiescheidsrechters worden door de NBB aangesteld.

L3	Scheidsrechterlicentie 3
L4	Scheidsrechterlicentie 4
L4+	Scheidsrechterlicentie 4+

De eisen voor licentiescheidsrechters zijn uitgewerkt in het licentiebeleid officials.

In het rolstoelbasketbal is het streven dat onderstaande wedstrijd niveaus worden gefloten door scheidsrechters met minimaal de licentie:

Rolstoel	Senioren	Jeugd
Eredivisie	LR4	-
Toernooidivisie	LR3	LR3

In het 3x3 basketball is het streven dat onderstaande wedstrijd niveaus worden gefloten door scheidsrechters met minimaal de licentie:

3x3 basketball	Mannen Senioren	Vrouwen Senioren	Mannen Jeugd t/m U15	Vrouwen Jeugd t/m U18
Elite	LX4+	LX4	-	-
Regulier	LX4	LX4	LX3	LX3

Commissarissen worden ingezet bij de BNXT League, enkele bekerfinales en in diverse play-off series.

Aanwijzing van officials vindt plaats via de Sportlink app. Wanneer officials geen toegang hebben tot Sportlink, kunnen zij informatie inwinnen op het bureau.

Het conceptprogramma wordt normaliter uiterlijk twee weken voor de eerste wedstrijd gepubliceerd door de NBB.

Voor het aanwijzen van scheidsrechters op toernooien gelden afwijkende richtlijnen.

5.2 OPGAVE BESCHIKBAARHEID

Een official die door de NBB wordt aangeschreven dient voorafgaand aan het nieuwe seizoen zijn blokkades (niet beschikbaar zijn) aan te geven. Met deze blokkades wordt rekening gehouden bij de planning van de officials. Bij de blokkades worden structurele en incidentele blokkades onderscheiden.

5.3 STRUCTURELE BLOKKADES

Structurele blokkades zijn blokkades waarbij het vooraf duidelijk is wanneer er geen beschikbaarheid is. Om voldoende beschikbaar te zijn, is er een maximum gesteld aan de structurele blokkades, afhankelijk van de inzet van een scheidsrechter:

Voor een 100%-scheidsrechter:

- > Eén tijdsblok, of
- > Eén team spelen dan wel coachen

Voor een 30% of 60%-scheidsrechter:

- > Twee tijdsblokken, waarvan maximaal één op zaterdag, of
- > Eén team (ook op landelijk niveau) spelen dan wel coachen

De tijdsblokken (aanvangstijdstippen) zijn als volgt bepaald:

- > Maandagen t/m donderdagen | deze leveren geen beperkingen op
- > Vrijdagen: 19:00 – 21:15
- > Zaterdagen: 10:00 – 17:00
- > Zaterdagen: 17:00 – 21:15
- > Zondagen: 10:00 – 21:00

Structurele blokkades dienen door de licentiescheidsrechter in Sportlink te worden ingevoerd, voorafgaand aan het seizoen. De scheidsrechters krijgen hiervoor instructies toegestuurd voor de start van de competitie.

Het is mogelijk om structurele blokkades tijdens het seizoen te wijzigen, wanneer dit geen gevolgen heeft voor het beschikbaarheidspercentage. Dit geldt zowel voor tijdsblokken als voor een team waarin een scheidsrechter speelt. Dit kan alleen doorgegeven worden via de medewerker arbitrage op het bureau.

5.4 INCIDENTELE BLOKKADES

Buiten de structurele blokkades om kunnen officials ook incidentele blokkades opgeven wanneer zij op een specifieke dag of tijdstip niet beschikbaar zijn.

Procedure

- 1) Officials geven de blokkades aan in Sportlink als verhindering. In Sportlink dient per dag de beschikbaarheid te worden aangegeven in tijd!
- 2) Een wedstrijd kan enkel gepland worden wanneer de gehele speeltijd van een wedstrijd niet geblokkeerd is door een official. Voor een basketbalwedstrijd in de landelijke divisies wordt 120 minuten gerekend, voor de senioren Tweede Divisies en Rolstoel Eredivisie wordt 105 minuten gerekend. Dit betekent dat wanneer een official een verhindering heeft vanaf 16:00 uur, de official kan worden aangewezen voor een wedstrijd in de landelijke divisie met een aanvangstijdstip van voor 13:59 uur.
- 3) Officials dienen bij het opgeven van verhinderingen zelf rekening te houden met de reistijd van de activiteit.
- 4) Officials kunnen hun blokkades aangeven en wijzigen tot de gepubliceerde blokkadedatum voor de start van het nieuwe programma. Er is een jaarlijks planningschema dat wordt gebruikt door de planners.
- 5) Officials voeren blokkades ook in bij stages, clinics, bijscholingen en overige bijeenkomsten. Dit in verband met het (semi)automatisch plannen door Sportlink.
- 6) De planners gaan uit van volledige beschikbaarheid tenzij er blokkades zijn ingevoerd.
- 7) Officials voeren ook na het uitkomen van het programma hun blokkades in, omdat hier vanwege uitval een extra beroep op de official kan worden gedaan.
- 8) De official is verantwoordelijk voor zijn blokkades. Wanneer een scheidsrechter onvoldoende beschikbaar is en hierdoor onvoldoende wedstrijden fluit, kan dit consequenties hebben voor een leveringsplicht van de vereniging.

Officials worden geacht minimaal 80% van de door hen opgegeven tijd beschikbaar te zijn. Bij te veel incidentele blokkades kan de licentie van een official worden ingetrokken of kan de scheidsrechter worden geweigerd voor de leveringsplicht, dit ter beoordeling van de NBB.

5.5 KILOMETERVOORKEUR

Officials kunnen een voorkeur aangeven voor het maximaal aantal te rijden kilometers, zodat ze binnen een bepaalde afstand van huis worden ingepland. Hiervoor gelden de volgende richtlijnen, enkele reis:

Niveau	Minimale grens	Maximale grens
L4 3PO	100	300
L4 2PO	100	200
L3A	75	150
L3B	50	125
L3C	50	125

Bovenstaande tabel laat de richtlijnen van de kilometergrens zien. Uitgangspunt is dat iedere scheidsrechter voldoende wedstrijden kan leiden, daarom kan van bovenstaande tabel worden afgeweken, op verzoek van de scheidsrechter bij de Medewerker Arbitrage.

Officials die reizen met het OV mogen ervoor kiezen om niet te worden ingezet bij wedstrijden met een aanvangstijd na 20:01 uur.

De planner heeft een inspanningsverplichting om met deze voorkeur rekening te houden, maar een scheidsrechter kan hier geen rechten aan ontleen.

5.6 AFZEGGEN EN RUILEN

Afmelden is mogelijk wanneer door de betreffende planner een fout is gemaakt in de planning met betrekking tot een blokkade van een official. De betreffende planner zorgt dan voor vervanging.

Wanneer geen fout in de indeling is gemaakt door de planner, dan is de official zelf verantwoordelijk voor aanvaardbare vervanging van minimaal gelijkwaardig aanwijsniveau. Hiervoor is voorafgaand akkoord van de (her)planner vereist en zal worden beoordeeld door de NBB of de afzegging legitiem is, of dat er sprake is van een Niet Opkomen van de official.

5.7 BLESSURES

Het kan voorkomen dat een scheidsrechter geblesseerd raakt en niet kan fluiten. In dat geval moet er worden gezorgd voor vervanging.

Procedure

- 1) De scheidsrechter meldt zijn blessure bij de **planner** op doordeweekse dagen per mail of per telefoon.
- 2) De scheidsrechter meldt zijn blessure bij de **herplanner** wanneer de blessure wordt opgelopen in het weekend waarin de scheidsrechter ook aangesteld staat.
- 3) Van de geblesseerde scheidsrechter wordt verwacht dat hij contact houdt met de betreffende planner en vroegtijdig aangeeft dat hij ingezet kan worden wanneer de blessure voorbij is.

Als een scheidsrechter, die gekoppeld is voor de leveringsplicht, geblesseerd is, dan kan dit consequenties hebben voor het vervullen van de leveringsplicht (zie artikel 10.1). De vereniging waarvoor de scheidsrechter de taak vervult is hiervoor verantwoordelijk.

5.8 ACUTE VERHINDERING

Het kan voorkomen dat een official om zeer ernstige redenen op zeer korte termijn (< 12 uur voor de wedstrijd) alsnog is verhinderd en niet aanwezig kan zijn. In dat geval moet worden geprobeerd voor vervanging te zorgen, maar de omstandigheden kunnen dat onmogelijk maken.

Procedure

- 1) Officials stellen in ieder geval hun collega en de herplanner op de hoogte.
- 2) De official dient zijn verhindering te motiveren bij de NBB binnen 48 uur van afmelding.

5.9 WEDSTRIJDWIJZIGINGEN

Wedstrijdwijzigingen met aangeschreven officials binnen het scheidsrechterprogramma kunnen alleen plaatsvinden na akkoord van de betreffende planner en worden vooraf afgestemd met de betreffende medewerker competitie.

Wanneer een of meerdere officials door deze wedstrijdwijziging niet meer beschikbaar zijn, dan is de (her)planner verantwoordelijk voor het aanschrijven van nieuwe officials of wordt de wedstrijdwijziging niet doorgevoerd.

5.10 NIET OPKOMEN

Als een op naam aangeschreven official niet of niet op tijd opkomt, of een afzegging doet die niet legitiem is, dan ontvangt deze een mededeling Niet Opkomen (NO).

Procedure

- 1) De betreffende medewerker arbitrage bericht bij een NO de official en – wanneer van toepassing – zijn vereniging.
- 2) De official kan een NO, indien hij van mening is dat er sprake is van een overmacht situatie, toelichten bij de NBB. De medewerker arbitrage neemt vervolgens de beslissing om de NO en/of de boete te laten vervallen. Hierbij staat bezwaar open bij de Arbitrage Adviseur of coördinator arbitrage.
- 3) Wanneer een official binnen één seizoen **drie** keer niet opkomt, dan wordt de licentie van deze official voor de rest van het lopende seizoen en het daaropvolgende seizoen ingetrokken/niet verleend. Als de scheidsrechter opgegeven was voor de leveringsplicht, dient de vereniging binnen twee weken een nieuwe scheidsrechter op te geven.
- 4) Boetes en administratieve heffingen als gevolg van een NO worden doorbelast aan de vereniging.

5.11 OFFICIAL NIET AANWEZIG

In een uitzonderlijk geval kan het voorkomen dat één of meerdere officials niet aanwezig zijn.

Procedure

- 1) Wanneer één van de twee aangewezen scheidsrechters niet op tijd aanwezig is, dan beslist de aanwezige scheidsrechter of hij de wedstrijd alleen aanvangt, met een andere collega aanvangt of helemaal niet aanvangt. De aanwezige scheidsrechter beslist wie deze andere gekwalificeerde scheidsrechter zal zijn en hiervoor is geen instemming van de coaches nodig (tenzij deze scheidsrechter lid is van een van de deelnemende verenigingen).
- 2) Wanneer bij drie scheidsrechters één scheidsrechter niet aanwezig is, fluiten de aanwezige scheidsrechters met z'n tweeën. Indien een gekwalificeerde en onafhankelijke scheidsrechter aanwezig is, kan deze eventueel de derde positie invullen.
- 3) Wanneer er geen enkele aangewezen official aanwezig is, dan kan een wedstrijd niet worden gespeeld, behalve als beide aanvoerders (of bij U16 en jonger de coaches) vooraf in het bijzijn van beide vertegenwoordigers (aanvoerder of coach) akkoord gaan met de aanwezige, bevoegde scheidsrechter(s) en dit achteraf via het mDWF kenbaar maken (in het opmerkingenveld).

6. VERGOEDINGEN

6.1 VERGOEDINGEN

Vergoedingen van officials worden per competitie jaarlijks vastgesteld middels de tarievenlijst van de NBB. Deze lijst is te vinden op [de website van de NBB](#).

Procedure

- 1) Aan officials die zijn aangeschreven worden vergoedingen en reiskosten van wedstrijden door de NBB individueel uitbetaald. De betalingen worden per maand verzameld en de maand erop geadministreerd en voor het einde van de maand betaald op het bij de NBB bekende rekeningnummer (IBAN).
- 2) Van alle door de NBB georganiseerde wedstrijden buiten de competitie (bijvoorbeeld oefenwedstrijden nationale teams) kan de official een declaratieformulier indienen via declaraties@basketball.nl binnen de hiervoor gestelde termijn.
- 3) De official is zelf verantwoordelijk voor het bijhouden van de juiste gegevens voor de uitbetaling. Op deze manier worden mogelijke administratiefouten binnen de NBB opgemerkt. Deze gegevens zijn zichtbaar via de official portal in Sportlink.
- 4) Als een wedstrijd wordt geannuleerd worden geen vergoedingen en/of kosten betaald. Mocht een annulering op het laatste moment zijn en de scheidsrechter is al onderweg, dan worden de gereden kilometers vergoed.
- 5) Wanneer officials een hogere vergoeding ontvangen dan de maximum vrijwilligersvergoeding (meer dan € 210,- per maand of € 2.100,- per jaar, inclusief reiskosten), dan is de official zelf verantwoordelijk voor het doen van opgave aan de Belastingdienst. Via de NBB wordt een IB47 brief verstrekt. Een gedetailleerd overzicht van de wedstrijd- en reisvergoedingen dient een official zelf bij te houden.

6.2 REIZEN

De reiskosten van officials komen voor rekening van de verenigingen en het is daarom zaak deze zo laag mogelijk te houden.

Procedure

- 1) Reiskosten voor wedstrijden worden vergoed op basis van een kilometervergoeding (snelste route) bij gebruik van een auto. Overige kosten (parkeren, tolwegen, pont etc.) moeten worden genoteerd in het opmerkingenveld van het mDWF.
- 2) Alleen officials die daadwerkelijk hebben gereden komen in aanmerking voor een vergoeding. Officials noteren dit in het opmerkingenveld van het mDWF.
- 3) Bij gebruik van openbaar vervoer worden alleen de daadwerkelijk gemaakte kosten vergoed. Deze worden bepaald op basis van een OV-chipkaart transactieoverzicht of kaartje (op basis van tweede klasse).
- 4) Wanneer officials uit dezelfde woonplaats samen staan opgesteld, dan worden zij geacht samen te reizen, tenzij de wedstrijd in diezelfde plaats wordt gespeeld.
- 5) In het programma kan een verplichting tot samen reizen zijn opgenomen.
- 6) Indien men niet in staat is om samen te reizen (bijvoorbeeld omdat beide scheidsrechter met het OV reizen), dan kunnen de officials hier vooraf toestemming voor vragen bij de betreffende planner.
- 7) Als de officials zonder toestemming besluiten niet samen te reizen, dan ontvangen ze ieder de helft van hun individuele reiskostenvergoeding.
- 8) Er worden geen reiskosten vergoed aan officials indien men aanwezig is bij stages, workshops, clinics, bijscholingen etc. die door de NBB worden georganiseerd.

7. BEGELEIDEN EN BEOORDELEN

7.1 UITVOEREN VAN BEGELEIDINGEN/BEOORDELINGEN

Alle aangewezen scheidsrechters kunnen worden begeleid en beoordeeld door begeleiders, beoordelaars en scheidsrechtercoaches die worden aangesteld door de NBB.

Procedure

- 1) De begeleiding/beoordeling wordt na de wedstrijd met de betrokken scheidsrechter(s) besproken.
- 2) Bij begeleiding door een scheidsrechtercoach geeft de scheidsrechter eerst zelf zijn visie op de wedstrijd. De coach vult daarna aan.
- 3) Wanneer er meningsverschillen ontstaan tussen de scheidsrechter en de begeleider/beoordelaar/scheidsrechtercoaches, dan wordt de scheidsrechter gevraagd dit samen met de begeleider/beoordelaar/scheidsrechtercoach op te lossen. Wanneer dit niet lukt, dan kan de scheidsrechter de NBB inlichten. De betreffende medewerker zal in samenspraak met de adviseur een en ander beoordelen.
- 4) De begeleider stuurt zijn formulier binnen drie dagen toe aan de scheidsrechter en de betreffende medewerker arbitrage.
- 5) Begeleidingen en beoordelingen kunnen leiden tot een ranking van scheidsrechters, die gevolgen kan hebben voor de aanschrijving en licentie.

7.2 PROMOTIE

Promotie van een L3 scheidsrechter naar het L4 niveau of binnen aanwijsgroepen, vindt plaats op advies van de Arbitrage Adviseur aan de coördinator arbitrage. Hierbij dient de scheidsrechter te voldoen aan alle licentie-eisen.

Promotie kan plaatsvinden op basis van de volgende elementen:

- > Voldoende beschikbaarheid;
- > Het hebben van geldige scheidsrechterlicentie (zie Licentiebeleid Arbitrage);
- > Voldoende niveau, gebleken uit beoordelingen en begeleidingen.

7.3 DEGRADATIE

De NBB heeft zich ten doel gesteld dat voor iedere wedstrijd een kwalitatief goede scheidsrechter staat opgesteld. Als blijkt dat er niet meer op het huidige niveau kan worden gepresteerd, dan kan de scheidsrechter een ander niveau of een andere rol worden aangeboden in het Arbitragehuis.

Degradatie kan onder andere plaatsvinden op basis van de volgende elementen:

- > Onvoldoende beschikbaarheid;
- > Niet hebben van geldige scheidsrechterlicentie (zie Licentiebeleid Arbitrage);
- > Onvoldoende niveau, gebleken uit beoordelingen en begeleidingen.

8. RONDOM WEDSTRIJDEN

8.1 DISKWALIFICERENDE FOUTEN

Het kan voorkomen dat een speler of coach tijdens een wedstrijd wordt bestraft met een diskwalificerende fout. Dit betreft situaties waarin een directe diskwalificerende fout wordt gegeven en niet de situaties waarbij sprake is van wedstrijd diskwalificatie (zie onder).

Procedure

- 1) De betreffende speler of coach dient dan tijdens de wedstrijd de speelhal te verlaten en naar de kleedkamer te gaan of hij mag ook het gebouw verlaten, maar plaatsnemen op de tribune of in de kantine is niet toegestaan.
- 2) De scheidsrechter die een speler of coach diskwalificeert, informeert de betrokken persoon over het feit dat deze is gediskwalificeerd.
- 3) Binnen drie (3) werkdagen na de wedstrijd dienen alle officials hun persoonlijke verslag van hetgeen heeft plaatsgevonden in te sturen naar de TGC. Voor de Mannen Senioren Eredivisie geldt een andere termijn.
Het verslag moet worden verstuurd naar tgc@basketball.nl.

Voor de volledige procedures wordt verwezen naar het Reglement Tucht- en Geschillenrechtspraak. Voor een beknopte uitleg van wat te doen bij een directe diskwalificerende fout wordt verwezen naar [de beschrijving](#) en [het animatiefilmpje](#).

Kijk ook op: <https://www.basketball.nl/competities/competitiezaken/formulieren/meldingsformulier-tuchtzaak>

Wedstrijd diskwalificatie

In onderstaande tabel staan situaties beschreven waarbij er sprake is van een *wedstrijd diskwalificatie* (game disqualification- GD) en dan geldt alleen regel 1 van bovenstaande procedure. Er wordt dan geen strafzaak bij de TGC aanhangig gemaakt en de officials en betreffende speler/coach hoeven geen verslag in te sturen naar de TGC.

	Wedstrijd diskwalificatie bij aantal fouten:
Speler	2 Onsportieve fouten
Speler	2 Technische fouten
Speler	1 Onsportieve fout en 1 Technische fout
Coach	2 Technische fouten C
Coach	3 Technische fouten B
Coach	3 Technische fouten C en B (bij elkaar)

8.2 WANGEDRAG

Er zijn verschillende vormen van wangedrag te onderscheiden, maar in grote lijnen kan het volgende onderscheid worden gemaakt:

1. Belediging
2. Bedreiging
3. Discriminatie
4. Seksuele intimidatie

De meeste **beledigingen** gebeuren verbaal door scheldwoorden te gebruiken of iemand met iets negatiefs te vergelijken. Gezichtsuitdrukkingen of gebaren kunnen echter ook als belediging worden opgevat. Iets doen of juist nalaten kan ook een belediging vormen.

Een **bedreiging** is een handeling waarmee iemand of iets door woorden of daden dreigend wordt bejegend. Door iemand te bedreigen wordt hem iets onaangenaams, bijvoorbeeld leed of geweld, in het vooruitzicht gesteld. Een bedreiging kan strafbaar zijn.

Onder **discriminatie** verstaat men het anders behandelen van mensen of groepen (meestal minderheden) op basis van uiteenlopende kenmerken zoals afkomst, ras, geboorteland, geloof, politieke of religieuze overtuigingen, sociale gewoonten, sekse, seksuele geaardheid, taal, handicap, leeftijd, enzovoort.

Seksuele intimidatie of ongewenste intimiteit is seksueel grensoverschrijdend gedrag dat zich in allerlei situaties kan voordoen en dat door de persoon aan wie het gericht is als intimiderend of ongewenst wordt ervaren. Het is een vorm van verbaal, non-verbaal of fysiek gedrag.

8.3 WANGEDRAG WEDSTRIJDDEELNEMERS

Wedstrijddeelnemers zijn alle mensen die direct verbonden zijn aan de wedstrijd zoals spelers, coaches, teambegeleiders, tafelfunctionarissen, officials, etc.

Het gedrag van wedstrijddeelnemers moet een voorbeeld zijn naar alle overige aanwezigen in de zaal (andere wedstrijddeelnemer en publiek). Wedstrijddeelnemers kunnen worden gestraft in relatie tot de wedstrijd (bijvoorbeeld door middel van een Technische Fout). Indien er sprake is van wangedrag moet de volgende procedure worden gevolgd:

Procedure

- 1) Bij een **belediging**, waarschuw een speler of coach bij de eerste keer en geef een technische fout bij herhaling. Afhankelijk van de ernst van de belediging kan een deelnemer ook meteen worden bestraft met een Technische fout.
Bij een **bedreiging, discriminatie of seksuele intimidatie**, bestraf een speler of coach bij de eerste keer met een technische fout en bij herhaling volgt diskwalificatie. Afhankelijk van de ernst van het wangedrag kan een deelnemer ook meteen worden gediskwalificeerd.
- 2) Tafelfunctionarissen en entertainers kunnen niet worden bestraft maar moeten (eventueel na een waarschuwing) worden weggestuurd.
- 3) Wanneer na afloop van de wedstrijd wangedrag in de vorm van **bedreiging, discriminatie of seksuele intimidatie** wordt vertoond richting een van de officials, dan kan één van de officials een tuchtzaak aanhangig maken bij de TGC. Daarnaast wordt geadviseerd aangifte te doen bij de politie.
- 4) Aan de officials wordt gevraagd incidenten altijd te melden bij de medewerker arbitrage op het bureau en/of de Arbitrage Adviseur.

8.4 WANGEDRAG INDIRECT VERBONDEN PERSONEN

Een voorbeeld van personen die indirect verbonden zijn met de wedstrijd zijn bestuursleden, dweilers, entertainers, etc. van een vereniging. Deze mensen kunnen zich ook misdragen en ook deze groep mensen heeft een voorbeeldfunctie.

Bij een **belediging** moet deze persoon door de aanvoerder of coach van het thuisspelende team worden gewaarschuwd en bij herhaling moet verwijdering uit de zaal plaatsvinden.

Bij een **bedreiging, discriminatie of seksuele intimidatie** moet meteen worden opgetreden volgens onderstaande procedure:

Procedure

- 1) De officials gaan nooit zelf in discussie.
- 2) De scheidsrechter laat de aanvoerder of coach van het thuisspelende team naar de betreffende persoon gaan om deze te verzoeken de zaal te verlaten. De aanvoerder of coach van het thuisspelende team kan hierbij de aanvoerder van het bezoekende team inschakelen als het duidelijk is dat het wangedrag komt van iemand van het bezoekende team.
- 3) Wanneer deze persoon weigert de zaal te verlaten dan kan de hoofdscheidsrechter de aanvoerder of coach inschakelen en als dit niet helpt de wedstrijd staken. De thuisspelende vereniging is verantwoordelijk voor het handhaven van de orde.
- 4) Bij een dergelijke staking sturen alle officials en de aanvoerders van beide teams (de coaches bij een team van U16 of jonger) binnen drie werkdagen een rapport naar de medewerker arbitrage op het bureau. De medewerker competitie oordeelt inhoudelijk over de gestaakte wedstrijd.

8.5 WANGEDRAG PUBLIEK

Het publiek zijn de mensen die geen direct verband hebben tot de wedstrijd, behalve dat ze komen kijken en aanmoedigen.

Bij een **belediging** door mensen uit het publiek kan dit een eerste keer worden genegeerd, maar bij continue herhaling of ernstige belediging moet worden opgetreden volgens onderstaande procedure. De algemene grens is als de officials of spelers/coaches van een van beide teams persoonlijk worden beledigd.

Bij **bedreiging, discriminatie of seksuele intimidatie** moet meteen worden opgetreden volgens onderstaande procedure:

Procedure

- 1) De officials gaan nooit zelf in discussie met het publiek.
- 2) Bij wangedrag laat de scheidsrechter de aanvoerder van het thuisspelende team (of de coach bij een team van U16 of jonger) het publiek tot rust manen, het vragen zich te gedragen of de betreffende personen vragen de zaal te verlaten. De scheidsrechter kan hierbij de aanvoerder van het bezoekende team inschakelen als het duidelijk is dat het wangedrag komt van personen van het bezoekende team.
- 3) Bij herhaling kan worden gekozen voor een afkoelperiode van 10 minuten, waarbij alle wedstrijddeelnemers het veld verlaten.
- 4) Wanneer het wangedrag niet ophoudt, dan kan de hoofdscheidsrechter de wedstrijd staken. De thuisspelende vereniging is verantwoordelijk voor het handhaven van de orde. Ook een uitspelende vereniging kan worden aangesproken ingeval haar meegereisde publiek zich misdraagt.
- 5) Bij een dergelijke staking sturen alle officials en de aanvoerders van beide teams (de coaches bij een team van U16 of jonger) binnen drie werkdagen een rapport naar de medewerker arbitrage op het bureau. De medewerker competitie oordeelt inhoudelijk over de gestaakte wedstrijd.

8.6 GESTAAKTE WEDSTRIJD

Het kan voorkomen dat door de hoofdscheidsrechter een wedstrijd wordt gestaakt als gevolg van omstandigheden zoals incidenten of misdragingen van een team of publiek of niet meer beschikbaar zijn van de zaal. Dit heeft geen betrekking op de verbeurdverklarde wedstrijd (niet aanwezig zijn of het weigeren van een team om te spelen na aanmaning van de hoofdscheidsrechter) of de verloren verklaarde wedstrijd (minder dan twee spelers).

Procedure

- 1) Het wedstrijdformulier wordt afgetekend op de stand op dat moment.
- 2) Bij het staken van een wedstrijd sturen alle officials, onafhankelijk van elkaar, binnen drie (3) werkdagen hun verklaring naar het bureau.
- 3) Bij een staking moeten beide verenigingen ook een verklaring insturen naar het bureau.
- 4) De competitie organiserende instantie doet vervolgens een uitspraak over de winnaar en uitslag van de wedstrijd.

8.7 VERTROUWENSCONTACTPERSOON

Grensoverschrijdend gedrag komt voor in alle gelederen van de samenleving, zo ook in de basketbalsport. Hoewel we het liever niet meemaken is het belangrijk om te weten dat er een plek is waar je naartoe kunt om dit te melden.

De vertrouwenscontactpersonen van de Nederlandse Basketball Bond zijn Raisa, Ivy en Chris. Zij zijn als volgt te bereiken:

Raisa Paula
vcp@basketball.nl
06 18 95 79 88

Ivy Critchlow
vcp@basketball.nl
06 41 32 12 78

Chris van Dam
vcp@basketball.nl
06 54 34 72 61

Kijk voor meer informatie op onze website:

<https://www.basketball.nl/basketball/grensoverschrijdend-gedrag/>

9. SOCIAL MEDIA

Neem de juiste beslissing op sociale media

Vandaag de dag worden de beslissingen van scheidsrechters op het veld, of ze nu terecht of onterecht zijn, snel en breed uitgemeten op digitale- en sociale media.

De groei van sociale netwerken heeft de wijze van communiceren drastisch gewijzigd. Niet alleen de snelheid waarmee berichten verspreid kunnen worden maar ook de daarmee gepaard gaande (on)zorgvuldigheid. De richtlijnen en aanbevelingen in dit document zijn voor alle scheidsrechters en kaderleden die betrokken zijn bij basketbalwedstrijden van de NBB en zijn van toepassing op alle interactieve- en sociale media (inclusief maar niet beperkt tot Facebook, Twitter, LinkedIn, YouTube, Google+ en websites of blogs, zowel voor persoonlijk als voor professioneel gebruik).

Deze richtlijnen hebben tot doel gepast gedrag op sociale media te stimuleren en scheidsrechters te beschermen tegen en bewust te maken van de gevolgen van het gebruik van sociale media.

Deelname aan online sociale netwerken beïnvloedt je privéleven, je sociale leven en je professionele leven:

- > Iedere NBB scheidsrechter mag zich uitdrukken op sociale media.
- > Daarbij wel transparantie waarborgen: de NBB-organisatie moet worden beschreven op een eerlijke en natuurlijke manier.
- > De basketbalsport moet erdoor worden gediend.

Bescherm je privacy en vertrouwelijke informatie:

- > Wees voorzichtig met het delen van je telefoonnummer en e-mailadres.
- > Bescherm zowel je privéleven als je professionele leven en zet je goede naam niet op het spel.
- > Wees ervan bewust dat alle internetactiviteit tot in lengte van dagen wordt opgeslagen en toegankelijk is voor iedere gebruiker die het uit zijn verband kan halen.

Gedeelde meningen op welk sociaal profiel dan ook zijn persoonlijk en vertegenwoordigen op geen enkele manier de mening van de NBB:

- > Scheidsrechters zijn vrij in het uiten van hun mening over welk onderwerp dan ook.
- > Zij mogen echter nooit vergeten dat zij beslissingen nemen door wedstrijden te arbitreran.
- > Niemand heeft het recht te denken dat deze beslissingen tijdens de wedstrijd worden beïnvloed door iets anders dan puur inzicht.
- > De NBB beveelt scheidsrechters sterk aan geen commentaar over verenigingen, spelers, nationale teams, de NBB, competities, collega scheidsrechters of welke deelnemer aan de sport dan ook te plaatsen op enig sociale media ten einde iedere verdenking van vooroordeel te voorkomen.
- > Sociale normen en waarden, naast die van sociale media dienen te allen tijde te worden gerespecteerd.
- > Denk eerst goed na voordat je iets op sociale media plaatst over een competitie waarin je actief bent als scheidsrechter.
- > Wees selectief in de informatie en afbeeldingen die je post.

Posts moeten een goede smaak weergeven en mogen geen respectloze of beledigende woorden of afbeeldingen bevatten:

- > Geen beledigingen of aanstootgevende commentaren.
- > Plaats geen meningen die bedreigend, obscene of schadelijk kunnen zijn voor de goede naam van de NBB, verenigingen, nationale teams, collega scheidsrechters, spelers, de basketbalsport, etc.

Voordelen van sociale media:

- > Onmiddellijk informatie over basketball en arbitrage wereldwijd (delen van foto's en video's, documenten etc.).
- > Maakt netwerken en contact met anderen eenvoudig.
- > Hulpmiddelen kunnen worden gebruikt bij opleiding en scholing.
- > Organiseren van en deelnemen aan bijeenkomsten, evenementen, workshops is eenvoudig.
- > Geen taal- of geografische grenzen.

Gevaren:

- > Je leven is niet meer privé.
- > Bescherming van de privacy en vertrouwelijkheid kan niet worden gegarandeerd.
- > Informatie verspreiden via het internet is niet geheel veilig.
- > Kopiëren van materiaal is eenvoudig en kan worden gebruikt in een andere context.

10. LEVERINGSPLICHT SCHEIDSRECHTERS

10.1 PRINCIPE VAN DE LEVERINGSPLICHT

Bij basketbal zijn twee scheidsrechters en twee of drie tafelfunctionarissen nodig om de wedstrijd te begeleiden. In Nederland worden deze vier of vijf officials aangesteld door de organiserende thuisvereniging. Vanaf een bepaald spelniveau wordt echter de kwaliteit en de onafhankelijkheid van de officials voor de spelers en coaches belangrijker. Voor de scheidsrechters hebben we hiervoor een oplossing, voor tafelfunctionarissen is deze er (nog) niet. Om te zorgen voor onafhankelijkheid en kwaliteit van scheidsrechters bestaat de leveringsplicht scheidsrechters.

Normaliter regelt een thuisvereniging twee scheidsrechters bij een thuiswedstrijd. Het idee van de leveringsplicht is dat de verenigingen nog steeds deze scheidsrechters leveren, maar dat de geleverde scheidsrechters in een poule worden geplaatst, waaruit de wedstrijden door de NBB worden voorzien van scheidsrechters. Hierbij fluit een scheidsrechter in principe nooit bij de eigen thuisvereniging. Zo zijn er 'onpartijdige' scheidsrechters bij wedstrijden en worden de juiste scheidsrechters bij het niveau wedstrijden geplaatst.

HOE WERKT DE LEVERINGSPLICHT

Zoals gezegd leveren de verenigingen vanaf een bepaald spelniveau de scheidsrechters niet voor de thuisvereniging, maar aan andere verenigingen. Als alle verenigingen dat doen, zijn alle wedstrijden weer voorzien van onafhankelijke scheidsrechters.

Om de onafhankelijkheid van scheidsrechters zoveel mogelijk te waarborgen, worden scheidsrechters ingedeeld bij verschillende verenigingen, zodat ze niet iedere week bij dezelfde vereniging fluiten.

Daarnaast is het ook belangrijk om de kwaliteit van de arbitrage bij elke wedstrijd te waarborgen. Niet alle scheidsrechters hebben hetzelfde niveau en kunnen niet zomaar iedere wedstrijd bij een andere vereniging fluiten. Het niveau van de scheidsrechter moet worden gekoppeld aan het niveau van de wedstrijd.

Het borgen van de onafhankelijkheid en kwaliteit van de arbitrage wordt gefaciliteerd door de Nederlandse Basketball Bond (NBB). Daarbij is de NBB wel afhankelijk van (het niveau van) de door de verenigingen aangeleverde scheidsrechters.

Het fluiten van wedstrijden is voor de gehele basketbalgemeenschap een gezamenlijke verantwoordelijkheid. Dit betekent dat zowel de scheidsrechter, de vereniging als de NBB hierin een rol hebben. We verwachten vanuit de NBB dat verenigingen met hun opgegeven scheidsrechters in verbinding blijven om de afgesproken hoeveelheid wedstrijden ook te fluiten.

10.2 LEVERINGSPLICHT SCHEIDSRECHTERS

10.2.1 OPGAVE

Elk team dat zich inschrijft in een competitie met aangewezen scheidsrechters, dient te voldoen aan de gestelde eisen van de leveringsplicht. De competities waarvoor de leveringsplicht geldt, zijn opgenomen in het wedstrijdreglement.

Procedure

- 1) Verenigingen dienen bij de opgave van hun teams de namen en relatiecodes van de scheidsrechters op te geven van de door het team op te geven licentiescheidsrechters. Hierbij wordt tevens aangegeven hoeveel procent (100%/60%/30%) leveringsplicht taak de scheidsrechter gaat uitvoeren gedurende het seizoen.
- 2) De licentiescheidsrechter dient bij de aanmelding in het bezit te zijn van minimaal een BS3 of E diploma en voor 1 oktober van het betreffende seizoen in het bezit te zijn van een geldige en voor dat niveau benodigde licentie.
- 3) Van een 100% scheidsrechter wordt verwacht dat deze gedurende een compleet seizoen minimaal tweeëntwintig (22) wedstrijden fluit, voor een 60% scheidsrechter geldt een minimum van twaalf (12) wedstrijden en een 30% scheidsrechter moet minimaal 6 wedstrijden fluiten. Dit evenredig verdeeld over de competitie.
- 4) Bij elke scheidsrechter wordt gekeken of de blokkades en wensen verenigbaar zijn met de opgegeven leveringsplicht taak van de scheidsrechter.

Een scheidsrechter kan binnen één seizoen niet aan een andere vereniging worden gekoppeld, dan de vereniging die hem heeft opgegeven. Hier kan een uitzondering op worden gemaakt wanneer de oude vereniging, de nieuwe vereniging, de scheidsrechter én de NBB hier toestemming voor geven.

Een scheidsrechter kan maximaal één (1) 100% taak voor de leveringsplicht uitvoeren. Scheidsrechters die fluiten in de Mannen Eredivisie kunnen niet worden opgegeven voor de leveringsplicht.

Alleen wedstrijden die worden gefloten binnen de competities van de leveringsplicht worden toegekend aan de leveringsplichttaak.

10.2.2 VERVANGING SCHEIDSRECHTER

Het kan voorkomen dat een scheidsrechter geblesseerd raakt, zijn licentie verliest of om een andere reden niet kan fluiten. In dat geval moet er worden gezorgd voor vervanging op korte en langere termijn.

Procedure

- 1) Wanneer een scheidsrechter die op L3-niveau fluit niet kan fluiten is de vereniging verantwoordelijk voor de eventuele vervangingen in het lopende programma. Dit dient in overleg te gebeuren met de betreffende planner.
- 2) Bij het intrekken van een licentie dient de vereniging binnen twee weken een vervangende scheidsrechter te leveren. Wanneer de vereniging geen nieuwe licentie scheidsrechter levert voldoet zij niet meer aan de gestelde eisen in het wedstrijdreglement.
- 3) Bij een blessure of andere reden om niet te kunnen fluiten, wanneer de inschatting is dat dit langer gaat duren dan vier weken, dan dient de vereniging waaraan deze scheidsrechter gekoppeld is een nieuwe scheidsrechter te leveren na twee weken blessureleed. Van de vereniging wordt verwacht dat deze nieuwe scheidsrechter binnen twee weken wordt opgegeven, of de oude scheidsrechter moet binnen die termijn toch weer fit en beschikbaar zijn. Wanneer de vereniging geen nieuwe scheidsrechter levert voldoet zij niet meer aan de gestelde eisen in het wedstrijdreglement.

- 4) Wanneer een licentiescheidsrechter wordt vervangen door een nieuwe licentiescheidsrechter, dient deze in het bezit te zijn van een licentie.

10.2.3 MONITORING

Een scheidsrechter die fluit voor de leveringsplicht van een vereniging dient op basis van de opgave van de vereniging een bepaald aantal wedstrijden per seizoen te fluiten. Als alle scheidsrechters dit aantal wedstrijden fluiten, dan kunnen alle wedstrijden worden bemenst. Het is dus voor de voortgang van de competities essentieel dat alle opgegeven scheidsrechters hun leveringsplicht goed vervullen. Om deze reden wordt regelmatig gecontroleerd of een scheidsrechter voldoende beschikbaar is en hierdoor het juiste aantal wedstrijden heeft gefloten om aan het einde van het seizoen aan zijn leveringsplicht te kunnen voldoen.

Procedure

- 1) Een aantal momenten in het seizoen zal een monitoring plaatsvinden of de opgegeven scheidsrechter voldoende beschikbaar is, afgezet tegen zijn aangegane verplichting en aantal gefloten wedstrijden.
- 2) Wanneer een scheidsrechter onvoldoende wedstrijden fluit, dan wordt eerst contact gezocht met de scheidsrechter zelf. Wanneer dit niet leidt tot een verbetering van de beschikbaarheid, dan wordt contact gezocht met de vereniging van de scheidsrechter. De vereniging blijft ervoor eindverantwoordelijk dat al haar scheidsrechters voldoende beschikbaar zijn en voldoende wedstrijden fluiten.
- 3) Wanneer een scheidsrechter niet voldoet aan de gestelde eisen, dan dient een vereniging een vervangende scheidsrechter te leveren binnen twee (2) weken.
- 4) Wanneer een licentiescheidsrechter wordt vervangen door een nieuwe licentiescheidsrechter, dient deze in het bezit te zijn van een licentie.

10.3 NIET VOLDOEN AAN DE LEVERINGSPLICHT

In het wedstrijdreglement is opgenomen dat, wanneer een vereniging niet voldoet aan de gestelde eisen van de leveringsplicht, het team uit de competitie genomen kan worden. Een vereniging voldoet niet aan de gestelde eisen van de leveringsplicht, wanneer

- > er **driemaal** een NO (Scheidsrechter Niet Opkomen) wordt geconstateerd bij een vereniging.
- > Er geen leveringsplicht scheidsrechter meer gekoppeld staat aan een team.
- > De gekoppelde leveringsplicht scheidsrechter geen licentie (meer) heeft.

10.4 SCHEIDSRECHTERS COÖRDINATOR

Elke vereniging dient via Sportlink een lid op te geven als scheidsrechterscoördinator (SC), die de volgende taken heeft:

- > De SC is het aanspreekpunt wat betreft scheidsrechterszaken en de opgegeven scheidsrechter(s).
- > De SC draagt zorg voor het voldoen aan de leveringsplicht van de vereniging en bewaakt de kwaliteit van de geleverde scheidsrechters.
- > De SC zoekt binnen de vereniging naar potentiële nieuwe scheidsrechters, stimuleert de beschikbare scheidsrechters om door te blijven gaan en zorgt voor een adequaat contact met de betreffende medewerker arbitrage of medewerker opleidingen hierover.

BIJLAGE 1: GEDRAGSCODE OFFICIALS VAN DE NBB

Een scheidsrechter of official:

Is **neutraal** bij het leiden of jureren van wedstrijden en **voorkomt (de schijn van) belangenverstrengeling**.

Gaat **respectvol** om met alle betrokkenen.

Discrimineert niet op basis van ras, huidskleur, religie, geslacht, seksuele voorkeur of anderszins.

Zorgt voor een veilige omgeving in en rond de wedstrijd in samenwerking met de trainers/coaches en begeleiders. Schept een omgeving en een sfeer, waarin sociale veiligheid gewaarborgd is en ook zo wordt ervaren. Houdt zich aan de veiligheidsnormen en -eisen.

Organiseert een goede samenwerking met de andere officials, die in de wedstrijd actief zijn (collega-scheidsrechters, commissaris, tafelfunctionarissen, etc.).

Is **dienstbaar**, zowel bij het faciliteren van een sportief verloop van de wedstrijd als bij het uitvoeren van het beleid rond sportief gedrag.

Zal in **optimale conditie** en in de vereiste **voorgeschreven kleding** verschijnen.

Ziet toe op naleving van de regels en normen in samenwerking met de trainers/coaches en begeleiders. Ziet toe op de naleving van de reglementen, de huisregels, deze gedragscode en andere normen.

Is **open**. Handelt zo transparant mogelijk, zodat het eenvoudig is om verantwoording af te leggen en inzicht bestaat in het handelen en de beweegredenen.

Is **een voorbeeld** voor anderen en onthoudt zich van gedragingen en uitlatingen waardoor de sport of collega-officials in diskrediet wordt gebracht, ook bij het gebruik van social media.

Neemt geen gunsten, geschenken, diensten of vergoedingen van tegenspelers, trainers/coaches, bestuurders, of derden aan, om iets te doen of na te laten wat in strijd is met de integriteit van de sport. Wordt iets aangeboden om iets te doen of na te laten, dan meldt hij dit aan de betreffende Arbitrage Adviseur, medewerker arbitrage of het bestuur van de NBB.

Is **collegiaal** t.o.v. andere scheidsrechters en officials, ook als toeschouwer van een wedstrijd. Is ook collegiaal in uitingen buiten de wedstrijden om richting spelers, coaches, bestuursleden, toeschouwers, etc. over collega officials en/of de NBB.

Is **zich bewust van de risico's van matchfixing**. Handelt voorzichtig en meldt eventuele signalen bij de betreffende Arbitrage Adviseur, medewerker arbitrage of het bestuur van de NBB.